



# MEMÒRIA

# 2017

Consorci Sociosanitari de  
Vilafranca del Penedès





Centre de Dia  
Hospital de Dia

Rehabilitaci  
Atenció a l'u



Admissions

Sala de Visites



## **Presentació | 5**

## **EI CSSV | 6**

Organització | 6

Missió, visió i valors | 7

Organigrama | 8

Cartera de serveis | 9

## **Activitat | 10**

Activitat sociosanitària | 10

Hospitalització | 11

Activitat Ambulatòria | 14

Activitat Domiciliària | 16

Activitat social | 17

## **Gestió econòmica | 18**

## **Gestió de persones | 19**

## **Activitats socioculturals | 26**

## **Qualitat | 28**

## **Junta Govern**

Ramon Novell i Vivó  
Ramon Zaballa i Serra  
José Augusto García i Navarro  
Manel Ferré i Montañés  
Joan Farré i Calpe  
Joaquim Monllau i Bayerri  
Aureli Ruiz i Mila  
Silvia Almirall i Campamà  
Xavier Navarro i Domènech  
Montserrat Romagosa i Massana  
Adelina Muñoz Heredia

## **Equip directiu**

### **Gerència**

#### **Direcció Econòmica i Serveis**

Elisabeth Rutllant i Vallvé

#### **Direcció Assistencial**

Lourdes Martinez i Fillola

#### **Direcció Mèdica**

Xavier Forés i Garcia

#### **Direcció de Recursos Humans**

Imma Garcia i Pursals

## Presentació



L'any 2017 ha estat pel CSSV un any d'aposta. L'increment de la complexitat del nostre usuari en els darrers anys, l'augment molt significatiu de la rotació de llits, el creixement de les persones dependents, la necessitat de mantenir una atenció de qualitat i l'orientació de l'organització a un model d'atenció centrat en la persona, ha impulsat la decisió de realitzar un important increment de dotació de personal, sobretot assistencial paral·lelament a la instauració d'una nova organització assistencial, amb l'adequació del torn d'infermeria a les noves necessitats, garantint la continuïtat de l'atenció assistencial, i la reestructuració de la distribució de llits i dels espais de treball d'acord a la tipologia del pacient.

Passat un any, fem balanç i els resultats no podien ser millors: hem pogut reduir les càrregues de treball dels nostres treballadors, hem millorat el grau de satisfacció del nostre usuari, donem una atenció de més qualitat amb el nou torn d'infermeria, hem assolit el cent per cent dels objectius del CatSalut, tot mantenint l'equilibri econòmic i financer del centre.

D'altra banda seguim compromesos amb la ciutadania, col·laborant amb entitats socials del territori i amb entitats docents: universitat, programes d'ocupació i centres de formació i la nostra participació en projectes d'investigació i congressos creix cada any.

Agrair un any més la feina ben feta dels nostres treballadors, que cuiden a la nostra gent gran amb compromís i professionalitat.

**Ramon Novell i Vivó**  
President del Consorci Sociosanitari de Vilafranca del Penedès

# El CSSV

## Organització

### Qui som?

El Consorci Sociosanitari de Vilafranca del Penedès es va constituir l'any 2002, és una entitat de titularitat pública d'àmbit local. El Consell de Govern, màxim òrgan executiu, està format per l'Ajuntament de Vilafranca del Penedès i pel Consorci de Salut i Social de Catalunya.

La nostra activitat està concertada majoritàriament amb la Generalitat de Catalunya a través dels Departaments de Salut i Departament de Treball, Afers Socials i Família.

### Què fem?

Treballem en l'atenció a les persones amb malalties cròniques evolutives, la rehabilitació de processos subaguts, i atenció a les persones grans amb dependència i amb cures pal·liatives.

#### **Serveis de salut:**

- Hospitalització de cures intermitges (sociosanitari)
- Hospital de dia
- Unitat d'atenció a les demències de l'Alt Penedès
- Servei PADES

#### **Serveis socials:**

- Residència assistida per a gent gran
- Centre de dia per a gent gran

## Missió, Visió i Valors

El Consorci Sociosanitari de Vilafranca del Penedès té com a missió:

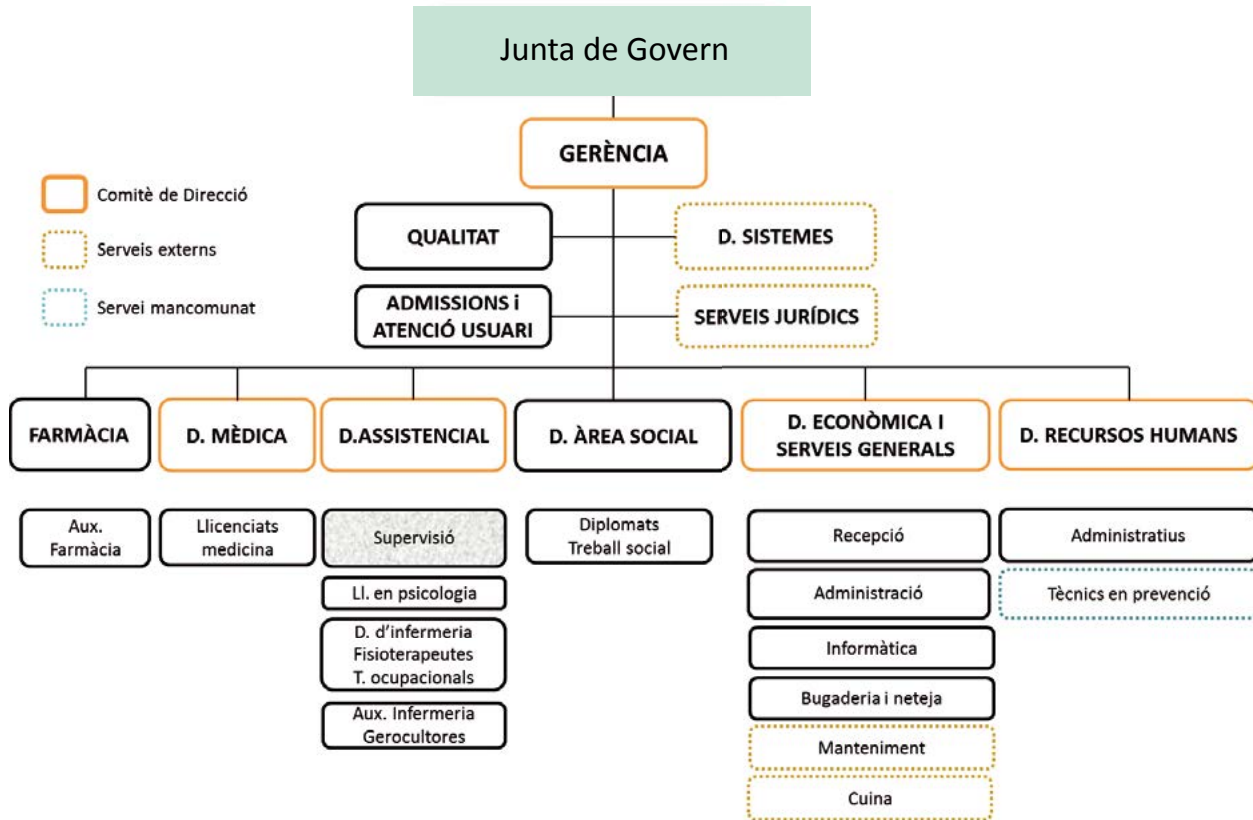
- Gestionar i donar serveis d'atenció de salut i social a persones amb pèrdua de l'autonomia personal i/o amb malalties cròniques.
- Fomentar la millora de la salut i el benestar de la població de Vilafranca del Penedès i de la seva àrea d'influència, amb vocació de servei públic.
- Oferir una atenció professional especialitzada, de qualitat i sostenible.
- Treballar en col·laboració amb la resta de proveïdors de salut i serveis socials del territori.

El CSSV vol ser referent en l'atenció especialitzada a persones amb malalties cròniques i amb pèrdua de l'autonomia personal, a través del seu model de gestió col·laboratiu i model assistencial amb visió integral de l'atenció.

Els valors principals del CSSV són la vocació de servei, la professionalitat com a eix vertebrador del nostre model assistencial, el compromís, el tracte respectuós i la transparència.







# Organigrama





## Cartera de serveis

Dispositiu	Capacitat	 Atenció Geriàtrica	 Atenció al final de la vida	 Malalties Psicogeriàtiques	 Malalties Neurodegeneratives que cursen amb discapacitat
<b>Hospital</b>					
Mitja estada (conv. i c. pal·liatives)	46 llits	X	X	X	X
Llarga estada	141 llits	X		X	X
<b>Ambulatoria</b>					
Hospital de dia	40 places			X	X
UDAP Geriatria		X			
UDAP Demències				X	X
PADES	1 equip		X		
<b>Atenció social</b>					
Residència Assistida R. Fortuny	111 llits	X	X	X	X
Centre de dia R. Fortuny	30 places	X		X	X
Centre de dia Masquefa	15 places	X		X	X

El CSSV disposa d'una àmplia cartera de serveis per donar resposta a les diferents necessitats dels ciutadans. Serveis en l'àmbit sanitari i social, tant d'hospitalització com d'atenció diürna, dedicats a atendre persones en situació de fragilitat o que precisen de cures intermitges.

# Activitat

## Activitat socio sanitària



HOSPITALITZACIÓ

**1.152**

Ingressos



HOSPITALITZACIÓ

**1.139**

Altes



HOSPITAL DE DIA  
(programes terapèutics)

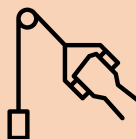
**7.722**

Sessions



UDAP (EAIA)

**233** processos  
**1.118** visites



REHABILITACIÓ  
(Hospitalització)

**38.582**

Sessions



PADES

**920**

Visites a domicili

# Hospitalització

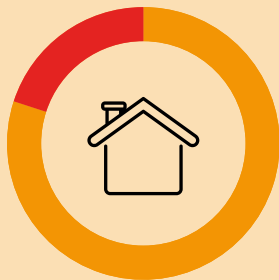
## Hospitalització: Convalescència

**405**

Persones ateses



**80%**  
Retornen al domicili  
després de l'alta



Tenen una mitjana  
d'edat de

**81**  
anys



S'hi estan una  
mitjana de

**36**  
dies



**69%**  
provenen d'hospital



**24%**  
provenen d'Atenció  
Primària



Els principals motius d'ingrés són

· Malalties de l'aparell  
locomotor i teixit connectiu

· Malalties de l'aparell  
circulatori

## Hospitalització: Cures pal·liatives

**161**

**Persones ateses**



Tenen una mitjana  
d'edat de

**77**  
**anys**



S'hi estan una  
mitjana de

**15**  
**dies**



**39%**  
provenen d'hospital



**54%**  
provenen d'Atenció  
Primària

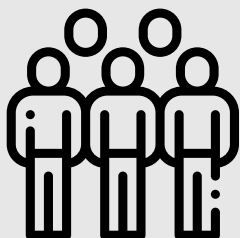


**68%**  
Ingressen per motius  
oncològics

## Hospitalització: Llarga estada

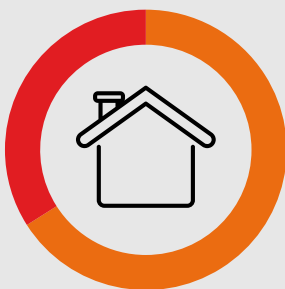
**750**

**Persones ateses**



**66%**

**Retornen al domicili  
després de l'alta**



Tenen una mitjana  
d'edat de

**82**  
**anys**



S'hi estan una  
mitjana de

**82**  
**dies**



**49%**  
provenen d'hospital



**42%**  
provenen d'Atenció  
Primària



Els principals motius d'ingrés són

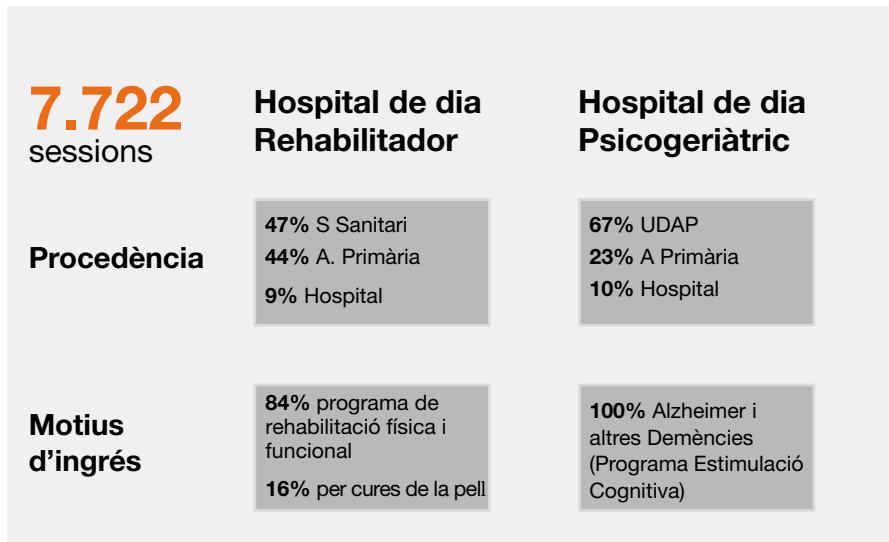
- Malalties de l'aparell locomotor i connectiu
- Malalties de l'aparell circulatori
- Malalties de l'aparell respiratori

## Activitat Ambulatòria

A nivell d'Atenció diürna de salut disposem de l'**UDAP** que és la Unitat de diagnòstic, tractament i seguiment de persones amb demències i trastorns cognitius lleus. Aquest Servei també ofereix assessorament i suport a l'entorn familiar de les persones ateses.



I de l'**hospital de dia** que ofereix d'una banda un programa de rehabilitació física i funcional (Hospital de dia Rehabilitador) i d'altra banda d'un programa d'estimulació cognitiva (Hospital de Dia Psicogeriatric)





## Atenció Domiciliària

El perfil del nostre usuari de PADES és oncològic per les característiques dels proveïdors del nostre territori. El motiu principal de sol·licitud d'aquest Servei és el control de símptomes.



### PADES

Programa d'Atenció Domiciliària i Equips de suport



**920** visites a domicili

***El 2017, el 90% dels usuaris del PADES del CSSV són malalts oncològics***

#### Destí

**55%** Cures Pal·liatives  
**32%** Èxitus  
**13%** Hospital

#### Motius d'ingrés

**84%** Control de Síntomes i mesures de confort  
**16%** Seguiment de la malaltia i complexitat

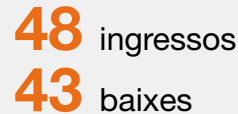
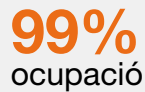


## Activitat social

Tant la Residència Assistida com el Centre de Dia del Ricard Fortuny han tingut plena ocupació el 2017, seguint la tendència dels darrers anys.

El nivell de dependència dels nostres usuaris és molt elevat el que denota que és una residència molt assistida.

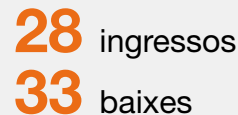
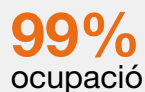
L'any 2017 es va iniciar la primera fase del **projecte d'implementació de les bones pràctiques en Atenció Centrada en la persona a la Residència** que busca millorar el model assistencial, apostant per un model social integral més participatiu i centrat en les persones, en la preservació dels seus drets, desitjos, preferències, dignitat i qualitat de vida.



Perfil dels usuaris

**99%**

mitja i alta dependència



Perfil dels usuaris

**85%**

mitja i alta dependència

# Gestió econòmica

**11,3**

milions €  
Ingressos assistencials

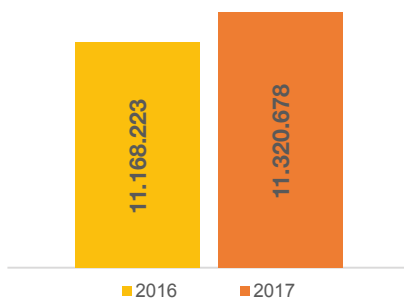
**10,7**

milions €  
Despeses explotació

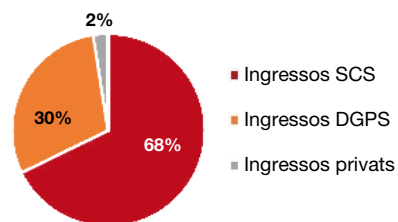
**0,7**

milions €  
RTAT explotació

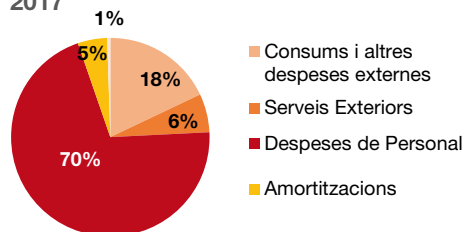
Evolució dels ingressos de les activitats assistencials



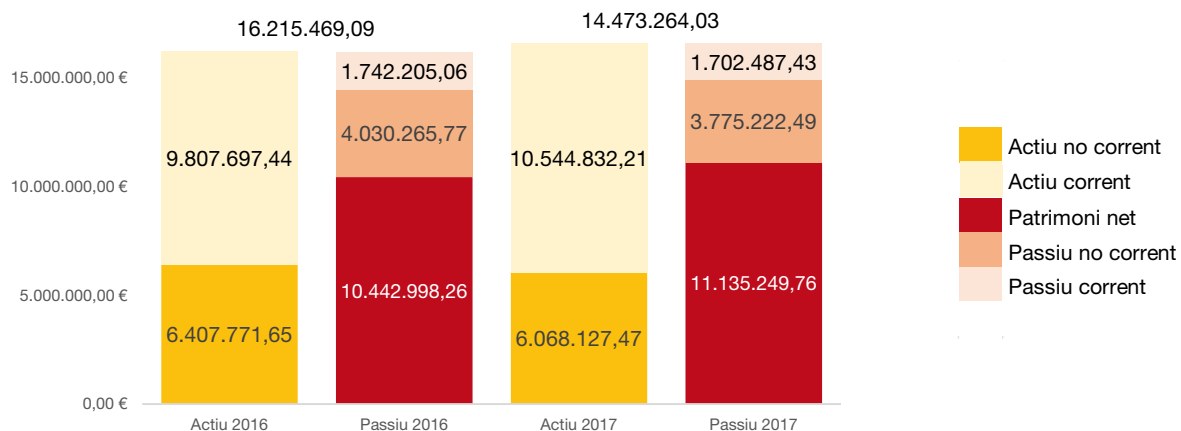
Procedència Ingressos Assistencials 2017



Composició Despeses d'Explotació 2017



Balanç de situació 2016-2017



## Gestió de persones

La persona treballadora és el nostre màxim valor. Gràcies al talent i al compromís de les persones, el Consorci és capaç d'assolir els seus reptes.

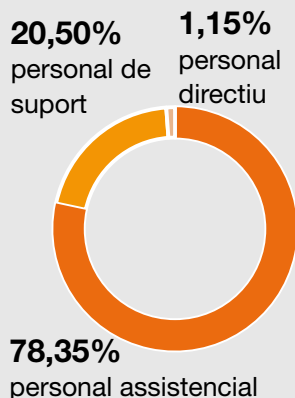
En el darrer any el nostre equip ha experimentat un notable creixement professional, sobretot l'àmbit assistencial, conseqüència de les necessitats i singularitats de l'assistència sanitària, sociosanitària i social que oferim. Hem incrementat 22,18 persones que representa un increment d'un 10% més de la plantilla.

### L'Equip Humà

Distribució per grups professionals	2016	2017
Metge/essa, psicòleg/a, neuropsicòleg/a, farmacèutic/a...	9,16	9,16
Infermer/a, fisioterapeuta, treballador/a social, terapeuta ocupacional...	42,75	42,74
Auxiliar d'infermeria, gerocultor/a...	119,13	135,72
Personal administratiu, recepció...	8,15	9,64
Bugader/a, neteja	29,59	33,70
Supervisor/a, caps de nòmina i de comptabilitat	6,00	6,00
Directors/es assistencial, mèdic i de recursos humans	2,50	2,50
Total plantilla global (fixos-suplents)	217,28	239,46

*\*Plantilla equivalent a jornada completa a data 31 de desembre 2017*

### Radiografia de l'equip



**96%**   
**dones**

L'equip de direcció està format per 6 persones, de les quals 5 són dones

Mitjana d'antiguitat - **10,2** anys

Mitjana d'edat - **43,57** anys



Una de les polítiques de Recursos Humans del Consorci és la millora de l'estabilitat laboral. Entenem que l'estabilitat laboral és la clau per oferir un bon servei professional, per optimitzar l'organització del treball i augmentar la satisfacció del nostre personal.

## Estabilitat Laboral

Al llarg del 2017 s'han resolt **18 llocs de treball**, tots ells assistencials. Més de la meitat a jornada completa -JC- i la resta a temps parcial -JP- amb una mitjana de jornada del 70% respecte a la JC.



**18**

**llocs de treball**

**11 gerocultors**

**5 auxiliars d'infermeria**

**1 auxiliar de farmàcia**

**1 fisioterapeuta**

Hem fidelitzat els millors professionals, reconeixent-ne la vàlua, mitjançant les promocions internes i concursos de mèrits, tot garantint els principis d'igualtat, mèrit, capacitat i publicitat com entitat pública que som.

En 2017 vam fer un gir important d'estratègia. Ens vam definir com a Entitat saludable, vam fer el pas de protegir la salut a promocionar-la.

Abordem la salut dels nostres treballadors de manera integral i no limitada a la jornada laboral. Amb les diferents campanyes promogudes durant tot l'any es vol promocionar mantenir un estil de vida on la seguretat, la salut i l'estat tant físic com emocional estiguin equilibrats.

## Seguretat, Salut i Estat físic i emocional en el treball

### Acció social i promoció de la salut

S'han realitzat 8 campanyes al llarg de l'any per reforçar les polítiques de prevenció i promoció de la salut

- Campanya preventiva dels accidents "in itinere", celebrada en la setmana europea de la mobilitat sostenible
- Campanya escola de columna!
- Campanya dels bons propòsits; a la feina fem salut, puja les escales...

### Formació en PRL

	<b>2016</b>	<b>2017</b>
<b>Hores</b>	649,27	1.619
<b>Assistents</b>	344	290
<b>Pla d'acollida en PRL</b>	31	45
<b>Pla d'acollida en PRL (alumnes pràctiques)</b>	52	34

### Dades de salut

	<b>2016</b>	<b>2017</b>
<b>Revisions mèdiques</b>	69	74
<b>Baixes laborals (nombre de processos)</b>	226	340
<b>Mitjana de la durada</b>	39,54 dies	39,44 dies



L'acollida i la integració dels nou vinguts és clau per la seva ràpida integració en la nostra organització. Durant l'any 2017 l'han realitzat 38 persones. El 95% de la plantilla del Consorci ha realitzat aquesta acció formativa on es reforcen la missió, visió i els valors de l'organització.

El pla de formació neix de la política participativa del CSSV. És el resultat de l'avaluació, de la reflexió i la participació de totes les persones treballadores del CSSV i té com a propòsit que les persones puguin enriquir la seva trajectòria i millorar la seva capacitat tècnica.

## Capacitació, formació i docència

Tipus de formació	Accions	Hores
Jornada	41	259,5
Curs	82	549,2
Taller	4	4
Màster	4	814
Sessió	11	17
Conferència	8	9,5
Congrés	7	143
<b>Total</b>	<b>157</b>	<b>1796,2</b>

Formació	2016	2017
Hores totals	4.010,25	4.176,5
Professionals formats	263	263
Participacions	1.051	910
Mitjana d'accions formatives	4,8	3,2



El 2017

**93%**

de la plantilla ha rebut formació





## Compartint coneixement

- Estadies formatives a altres entitats: **5 persones** (121 hores)
- Grups de treball: **6 persones** (11 hores)

## Activitat docent (Estudiants en pràctiques)

	2016	2017
<b>Estades docents</b>	71	52
<b>Hores</b>	18.112	8.411

La davallada produïda respecte a l'any anterior, tant de nombre d'estades com d'hores d'alumnes que fan les seves pràctiques, en el Consorci ha estat una decisió estratègica de la Direcció per poder mantenir una qualitat d'atenció en l'alumna i a l'atenció assistencial.

## Estudiants en pràctiques

	2016	2017
<b>Cicle formatiu de grau mitjà -CFGM-</b>	34	25
<b>Estudiants de grau</b>	33	17
<b>Altres formacions</b>	7	10

CFGM: cures auxiliar infermeria, atenció sociosanitària, administració i finances...

Grau: d'infermeria, fisioteràpia, treball social, psicologia...

Altres formacions: certificat professionalitat, Aula MAP...

## Activitats socioculturals

Les activitats que es porten a terme al centre responen al model d'atenció centrada en la persona en el que es posa en relleu, entre altres coses, els interessos i preferències de l'usuari. D'aquesta manera, s'ofereixen cada vegada més, activitats flexibles i diverses que donen resposta a les expectatives dels residents que conviuen al centre.

Gràcies als voluntaris de la Creu Roja és possible portar a terme un gran ventall d'activitats.

### Número de voluntaris participants en les activitats

- **Activitats socioculturals:** 13 persones
- **Serveis continuats:** 10
- **Serveis puntuals:** 53



## Escola de famílies

Un any més, l'Escola de famílies ha contribuït a millorar la qualitat de vida de familiars i usuaris, mitjançant un programa anual de xerrades i tallers de tot tipus de temàtica, elaborat en base als interessos de la població i impartit per experts de diferents àmbits.

### Assistència a les jornades

- **Taller psicoeducatiu: 5**
- **Prevenió de les caigudes en la gent gran: 10**
- **Activitat física a la Rambla Sant Francesc: 10**
- **Consells pel benestar emocional: 9**
- **Els nous tractaments per la malaltia d'Alzheimer: 41**
- **Taller pel maneig de la patologia respiratòria crònica: 9**

# Qualitat

## Comitès i comissions



### Comitès i comissions (reunions/any)

- Comissió de Farmàcia i terapèutica: 3
- Comissió d'Ètica Assistencial: 6
- Comissió de nafres: 5
- Comissió d'infeccions: 4
- Comitè de seguretat i salut: 4
- Comissió de qualitat: 14
- Comissió de formació i activitats docents: 1

## Protocols elaborats i/o revisats l'any 2017



- N° Protocols nous i revisats: 32

## Millora contínua



Els treballadors, compromesos amb la millora contínua del centre han presentat el següent nombre de propostes:

- **Accions de millora:** 18
- **No conformitats:** 2

## Reclamacions, suggeriments i agraïments



Seguint la mateixa tendència que l'any anterior, la majoria de les reclamacions han estat motivades pel servei de cuina i en el cas dels agraïments, han estat dirigits a la tasca de l'equip assistencial.

- **Suggeriments:** 3
- **Agraïments:** 13
- **Reclamacions:** 12
- **Reclamacions verbalitzades:** 5

## Grau de satisfacció en les diferents línies de servei (sobre 10)

Des de la nostra organització estem compromesos en la qualitat dels nostres serveis; és per aquest motiu que ens és cabdal conèixer el grau de satisfacció dels nostres usuaris per tal de prestar el millor servei.



- Sociosanitari: **8,3**
- Residència assistida: **9,10**
- Hospital de dia terapèutic: **9,50**
- Hospital de dia geriàtric: **9,25**
- Centre de dia Ricard Fortuny: **7,7**
- Centre de dia Masquefa: **8,11**

Índex de fidelitat:



**98,60 %**

A l'any 2017, casi bé la totalitat dels pacients enquestats en la línia sociosanitària tornarien a ingressar, mostrant per tant un alt grau de fidelitat.



**[www.cssv.es](http://www.cssv.es)**

Avda. Garraf, 3  
08720 Vilafranca del Penedès, Barcelona  
93 890 5136 - [cssv@cssv.cat](mailto:cssv@cssv.cat)