



MEMÒRIA

2020

**Consorci Sociosanitari de Vilafranca del
Penedès**

Presentació | 4

EI CSSV | 6

Organització | 8

Missió, visió i valors | 9

Organigrama | 10

Cartera de serveis | 11

Activitat | 10

Activitat sociosanitària: Dades globals | 12

Activitat sociosanitària: Hospitalització | 13-16

Activitat sociosanitària: Ambulatòria | 18

Activitat sociosanitària: Domiciliària | 20

Activitat social | 21

Gestió econòmica | 22

Gestió de persones | 23

Activitats socioculturals | 30

Qualitat | 32

Junta Govern

Pere Montserrat i Ferrer
Ramon Zaballa i Serra
Aureli Ruiz i Milà
Manel Ferré i Montañés
Jose Augusto Garcia i Navarro
Salvadora Garcia Rubio
Montserrat Romagosa i Massana
Xavier Estopiñá Carballo
Joaquim Monllau i Bayerri

Equip directiu

Gerència
Direcció Econòmica i Serveis
Elisabeth Rutllant i Vallvé

Direcció Assistencial
Lourdes Martinez i Fillola

Direcció Mèdica
Laura Ballesta

Direcció de Persones
Imma Garcia i Pursals

Direcció Atenció Pacients i Famílies
Encarna Torres

PROVES PCR



Presentació



Aquest 2020 ha estat el meu primer any formant part de la Junta de govern que m'honoro a presidir i en el meu primer informe vaig centrar els meus objectius en quatre punts: treballar en l'atenció a les persones amb malalties cròniques evolutives, en la rehabilitació de processos subaguts i en l'atenció a les persones grans amb dependència i amb cures paliatives i en oferir una atenció professional especialitzada de qualitat i sostenible, tal com el CSSV ha fet des del primer dia.

Afegia també el compromís d'assegurar la qualitat de vida de la nostra gent gran tant a l'atenció social com sociosanitària, hospital de dia i l'atenció domiciliària i que el CSSV fos el referent en tota aquesta atenció.

Destaco aquest punt perquè l'any 2020 ens ha posat a prova amb una pandèmia com la Covid-19 on han aflorat tots els valors del CSSV com la vocació de servei, la professionalitat, el compromís, el tracte respectuós i la transparència.

Uns valors que voldria destacar en el personal del Centre, equip directiu, de supervisió, de metges/ses, d'infermers/es, d'auxiliars d'infermeria, de gerocultors/res, de tècnics, farmàcia, d'atenció a pacients i familiars, de bugaderia, de neteja, de cuina, de manteniment, de recepció, de sistemes, d'administració, de RRHH, i del Servei de prevenció, que en un any duríssim han aconseguit mantenir el Ricard Fortuny com un centre de referència.

Pere Montserrat i Ferrer

President del Consorci Sociosanitari de Vilafranca del Penedès



L'any 2020 es recordarà a la majoria de països del món, com l'any de la pandèmia, l'any del Covid-19. Si parlem del Sector Salut o Social, aquest record s'accentua. Al Ricard Fortuny, on es tracta i es cuida gent gran, població diana d'aquesta pandèmia, no oblidarem mai aquest any.

Pels inicis de març, ja iniciàvem els objectius i propòsits que teníem establerts per enguany, però aquests quedàrem ràpidament relegats.

El 12 de març es va fer la primera assemblea informativa a tots els treballadors en que explicàvem el poc que sabíem, què es considerava un cas probable o possible de Covid-19, quins eren els països d'origen "sospitosos", com havíem d'actuar, quins EPI s'havien de dur....

El 14 de març, amb l'entrada de l'estat d'alarma a l'Estat Espanyol, es va tancar el Centre al Públic.

El 16 de març, seguint les indicacions del Servei Català de Salut vàrem presentar en nostre primer pla de contingència en front del SARS-CoV-2.

El 19 de març es va fer una resolució de mesures especials de reorganització dels RRHH del Centre, amb una bona acceptació per part del personal del CSSV.

Tot eren encara mesures preventives, tot era teoria que no tardàrem gaire en veure'ns obligats a aplicar, i que per molt que ens havíem preparat, la realitat va ser molt més dura del que ens pensàvem.



El 21 de març es declarava el 1er cas de Covid a la Residència del Centre. Malgrat tots els nostres esforços en contenir els casos positius en la unitat on es va iniciar el primer cas, aplicant curosament els protocols que ens anaven arribant dels departament de salut i de drets socials, ràpidament es va propagar a l'altra unitat de la mateixa planta, i en els següents dies va entrar en les unitats sociosanitàries.

Ens creiem preparats però no ho estàvem. No ho estava ningú. Quan vàrem superar la primera onada, ens creiem forts per fer front a la segona, però ens va passar pel damunt igual o més que la segona. No teníem prou EPI, no teníem prou coneixements, però teníem un personal que s'hi va dedicar en cor i ànima amb un únic objectiu, protegir a les persones ingressades i als residents. Però el personal també patia, i vàrem arribar a tenir 80 treballadors de baixa.

El Covid-19 va capgirar tot el centre, i ens vàrem haver d'adaptar a protocols i mesures que comportaven un gran canvi en la nostra manera de fer. Vàrem incorporar al nostre llenguatge quotidià noves expressions i termes, que ens eren aliens: Sectorització, restriccions, confinament aïllament, vídeo trucades, correcte posada i retirada dels EPI, PCR, antígens, TAR, aerosols, càrrega viral, FFP2, desinfecció, hidroalcohòlic,...

Acabàvem l'any amb l'esperança d'una imminent vacunació, amb l'esperança d'una any 2021 lliure de Covid-19....

Dedico aquesta presentació a la mirada altruista i actuació incansable del personal sociosanitari i de la residència del Ricard Fortuny que va fer possible aquesta lluita contra el Covid-19 i a les persones ingressades i residents, que lamentablement vam perdre la vida amb aquesta pandèmia. Molts d'ells no eren només usuaris del nostre Centre, eren persones estimades pel nostre personal.

Elisabeth Rutllant i Vallvé

Gerent del Consorci Sociosanitari de Vilafranca del Penedès

El CSSV

Organització

Qui som?

El Consorci Sociosanitari de Vilafranca del Penedès es va constituir l'any 2002, és una entitat de titularitat pública d'àmbit local. El Consell de Govern, màxim òrgan executiu, està format per l'Ajuntament de Vilafranca del Penedès i pel Consorci de Salut i Social de Catalunya.

La nostra activitat està concertada majoritàriament amb la Generalitat de Catalunya a través dels Departaments de Salut i Departament de Treball, Afers Socials i Família.

Què fem?

Treballem en l'atenció a les persones amb malalties cròniques evolutives, la rehabilitació de processos subaguts, i atenció a les persones grans amb dependència i amb cures pal·liatives.

Serveis de salut:

- Hospitalització de cures intermitges (sociosanitari)
- Hospital de dia
- Unitat d'atenció a les demències de l'Alt Penedès
- Servei PADES

Serveis socials:

- Residència assistida per a gent gran
- Centre de dia per a gent gran

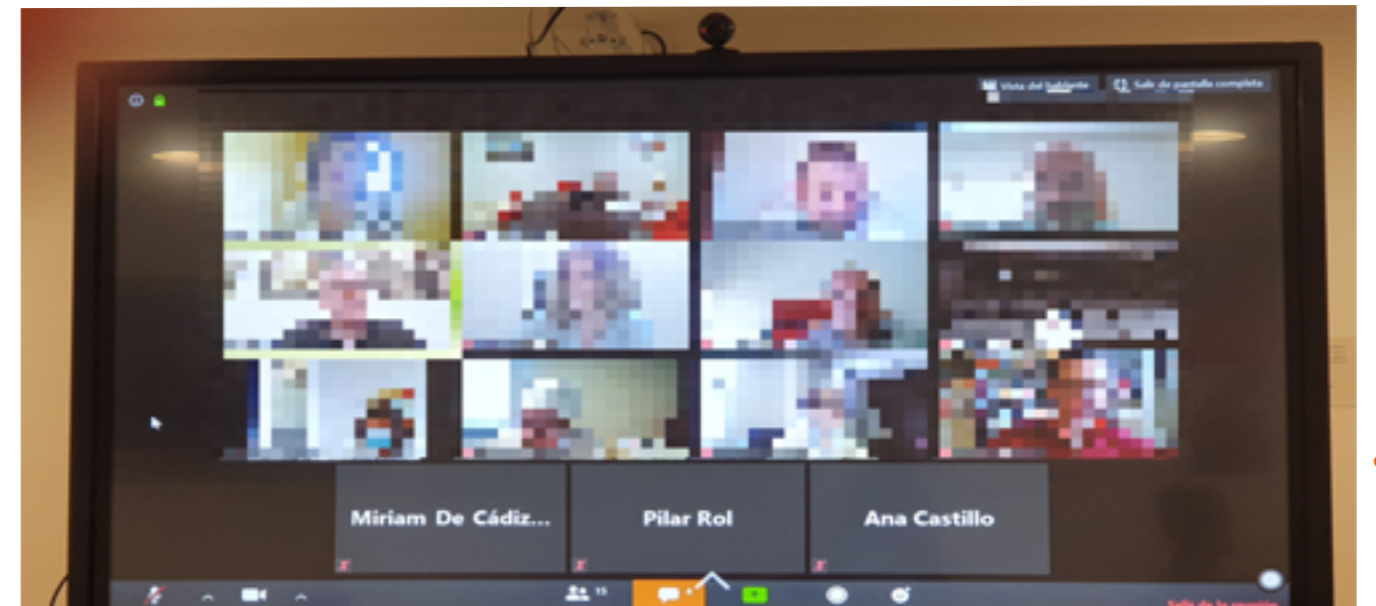
Missió, Visió i Valors

El Consorci Sociosanitari de Vilafranca del Penedès té com a missió:

- Gestionar i donar serveis d'atenció de salut i social a persones amb pèrdua de l'autonomia personal i/o amb malalties cròniques.
- Fomentar la millora de la salut i el benestar de la població de Vilafranca del Penedès i de la seva àrea d'influència, amb vocació de servei públic.
- Oferir una atenció professional especialitzada, de qualitat i sostenible.
- Treballar en col·laboració amb la resta de proveïdors de salut i serveis socials del territori.

El CSSV vol ser referent en l'atenció especialitzada a persones amb malalties cròniques i amb pèrdua de l'autonomia personal, a través del seu model de gestió col·laboratiu i model assistencial amb visió integral de l'atenció.

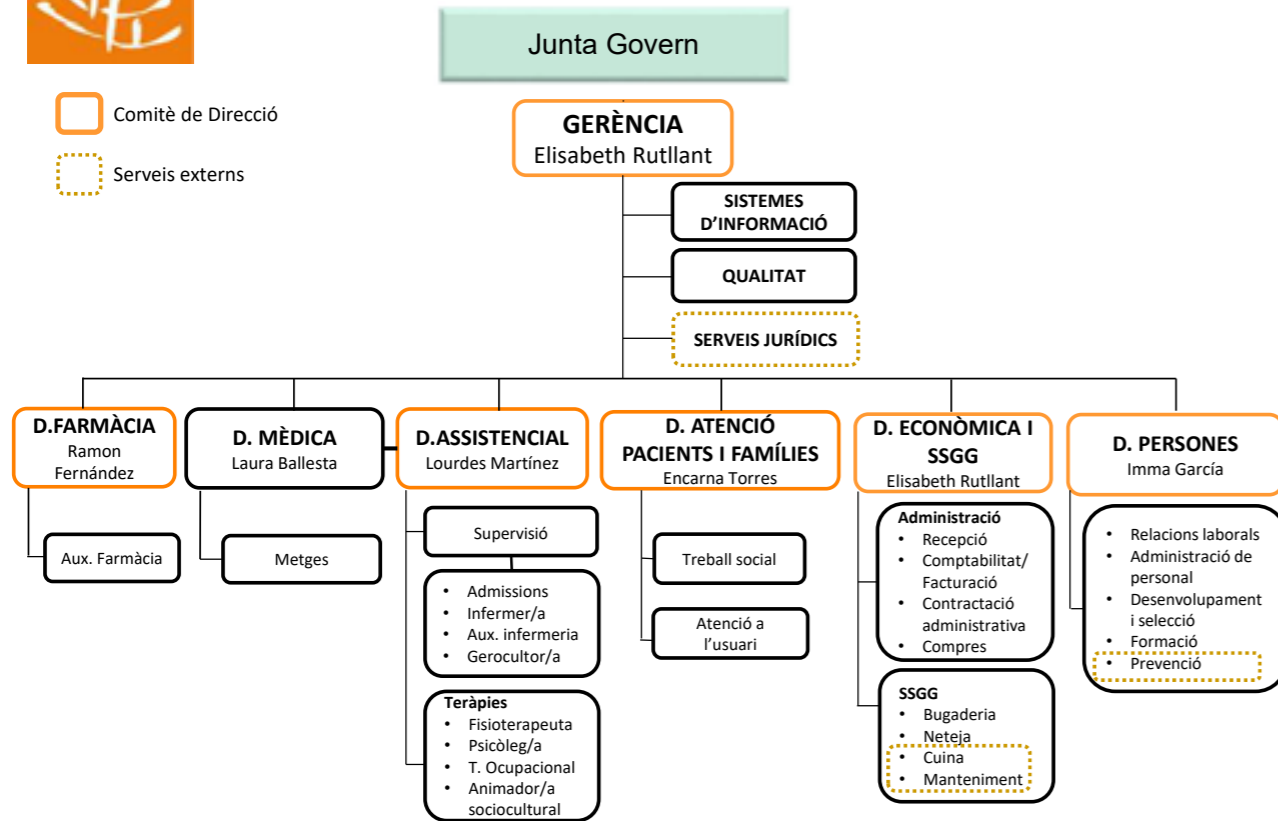
Els valors principals del CSSV són la vocació de servei, la professionalitat com a eix vertebrador del nostre model assistencial, el compromís, el tracte respectuós i la transparència.



Organigrama



ORGANIGRAMA CSSV



Cartera de serveis

Dispositiu	Capacitat	Atenció Geriàtrica	Atenció al final de la vida	Malalties Psicogeriàtiques	Malalties Neurodegeneratives que cursen amb discapacitat
Hospital					
Mitja estada (conv. i c. pal·liatives)	46 llits	X	X	X	X
Llarga estada	141 llits	X		X	X
Ambulatoria					
Hospital de dia	40 places			X	X
UDAP Geriatria		X			
UDAP Demències				X	X
PADES	1 equip		X		
Atenció social					
Residència Assistida R. Fortuny	111 llits	X	X	X	X
Centre de dia R. Fortuny	30 places	X		X	X

El CSSV disposa d'una àmplia cartera de serveis per donar resposta a les diferents necessitats dels ciutadans. Serveis en l'àmbit sanitari i social, tant d'hospitalització com d'atenció diürna, dedicats a atendre persones en situació de fragilitat o que precisen de cures intermitges.

Activitat

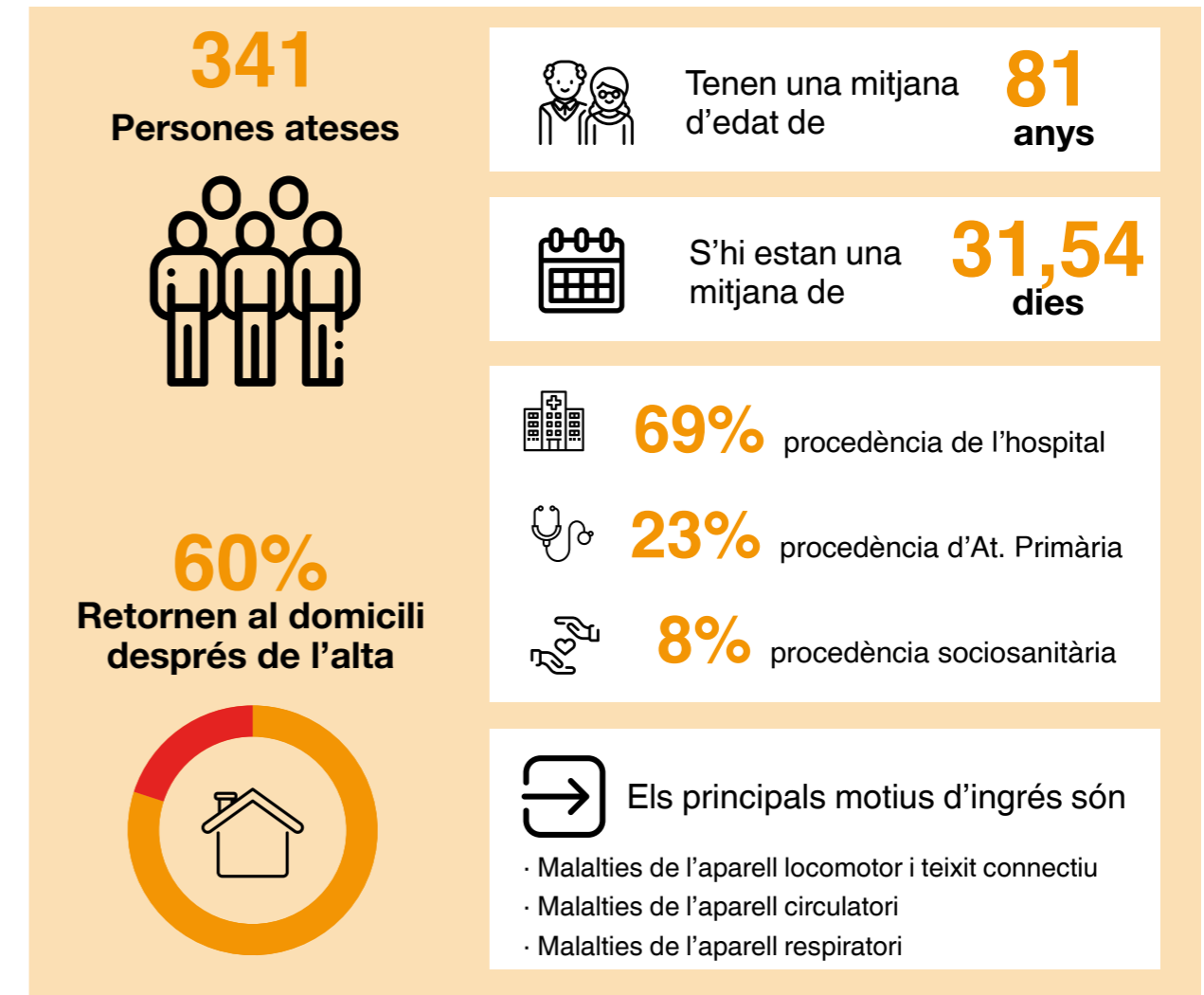
Activitat socio sanitària: Dades globals



L'activitat socio sanitària ordinària, en totes les seves línies, s'ha vist molt afectada per la pandèmia.

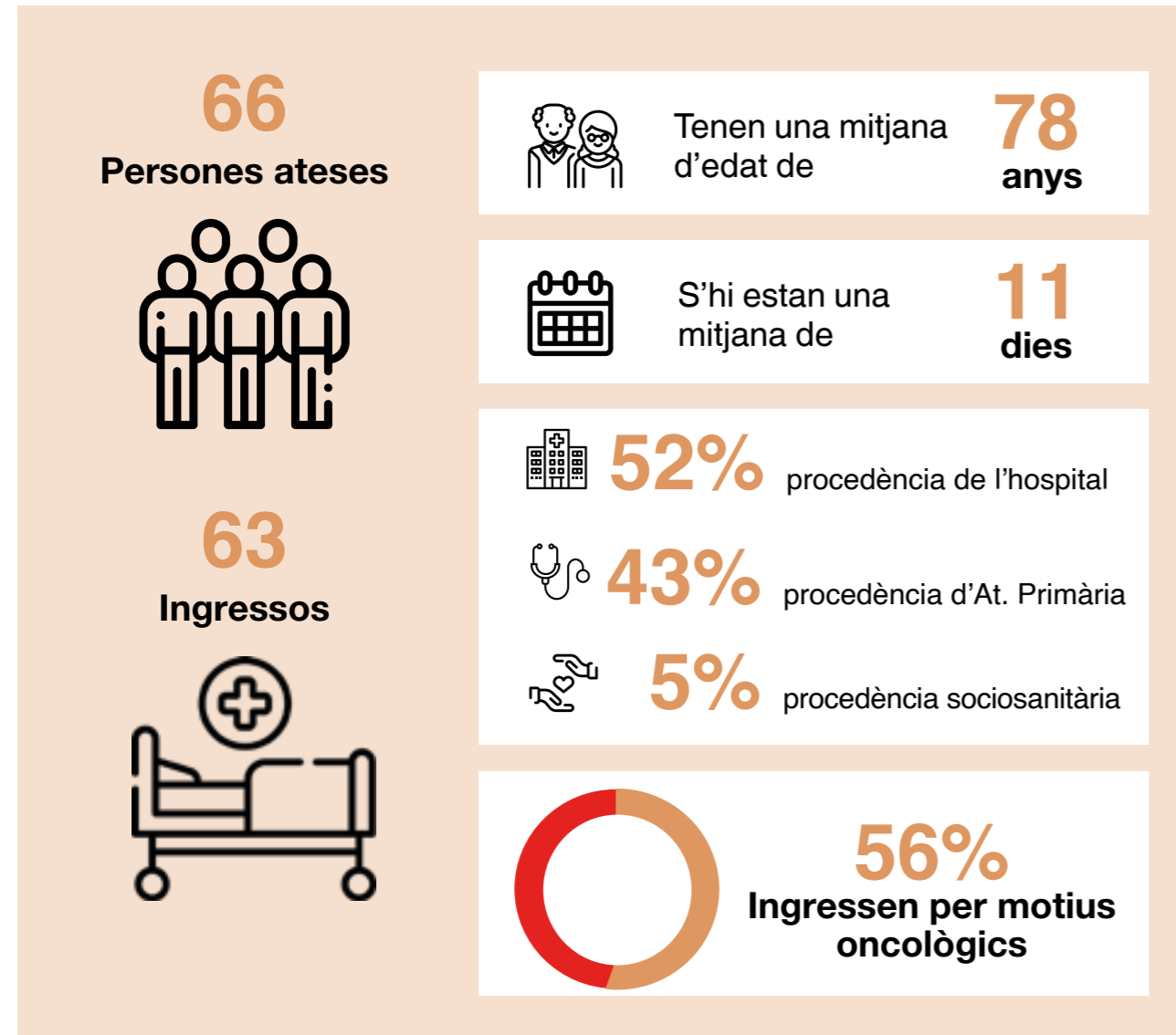
Activitat socio sanitària: Hospitalització

Convalescència



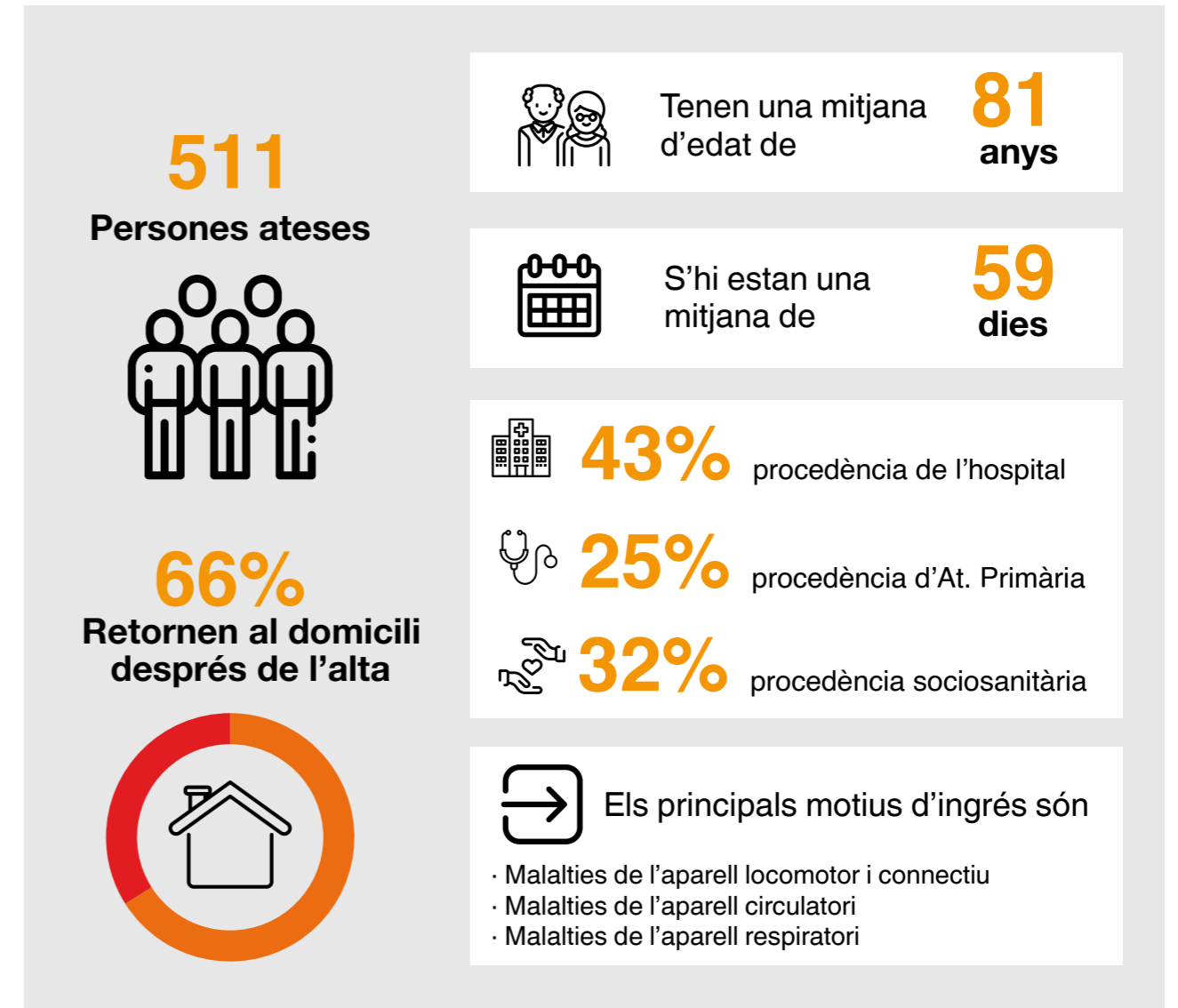
Activitat socio sanitària: Hospitalització

Cures paliatives



Activitat socio sanitària: Hospitalització

Llarga estada

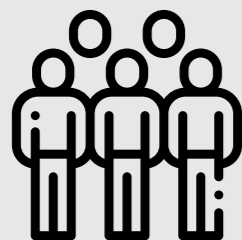


Activitat socio sanitària: Hospitalització

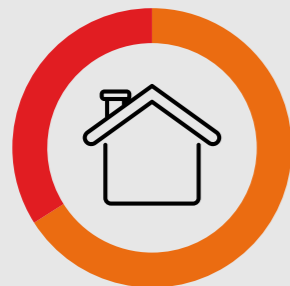
Subaguts COVID

290

Persones ateses



44%
Retornen al domicili
després de l'alta



Tenen una mitjana
d'edat de

83
anys



S'hi estan una
mitjana de

24
dies

290 Persones ateses



45% procedència de domicili
o residència



39% procedència socio sanitària



16% procedència de l'hospital



Actuació dels bombers al CSSV

Activitat Sociosanitària: Ambulatòria

El servei de l'**UDAP** (Unitat de diagnòstic, tractament i seguiment de persones amb demències i trastorns cognitius lleus) va patir les conseqüències del tancament del Centre. Una part de l'activitat es va poder mantenir telemàticament.

UDAP



281 processos diagnòstics demència

Al 2020, s'han atès 556 pacients



314 consultes d'avaluació i seguiment

1.093 visites

27 processos geriàtrics

L'**hospital de dia** ofereix d'una banda, un programa de rehabilitació física i funcional (Hospital de dia Rehabilitador) i d'altra banda, d'un programa d'estimulació cognitiva (Hospital de Dia Psicogeriatric). Degut a la pandèmia, l'hospital de dia es va tancar desde el dia 16/03 fins el dia 02/08. Aquest tancament va permetre transformar l'espai del Centre i Hospital de Dia en una unitat d'hospitalització provisional de 16 llits.

HOSPITAL DE DIA

1.477 sessions

Hospital de dia Rehabilitador

Hospital de dia Psicogeriatric

Procedència

35% Sociosanitari
56% A. Primària
9% Hospital

56% UDAP
16% A Primària
8% Hospital
20% Sociosanitari

Motius d'ingrés

92% programa de rehabilitació física i funcional
8% per cures de la pell

100% Alzheimer i altres Demències (Programa Estimulació Cognitiva)



Transformació de Centre de Dia en una unitat de 16 llits

Atenció Sociosanitària: Domiciliària

L'equip de professionals del **PADES** és el nexa de la coordinació dels malalts oncològics entre l'equip d'atenció primària, hospitalària i la unitat de cures pal·liatives per garantir la continuïtat de les cures.

Malgrat la pandèmia, l'activitat PADES s'ha mantingut respecte anys anteriors però amb variacions en la seva prestació per la necessària adaptació als efectes del COVID19.

PADES

Programa d'Atenció Domiciliària i Equips de suport

 **1.822** visites a domicili

Destí

24% Cures Pal·liatives
65% Èxits
11% Domicili

Motius d'ingrés

98% Control de Síntomes i mesures de confort
2% Seguiment de la malaltia i complexitat

En el 2020 s'han reduït un 53% respecte el 2019 les derivacions de pacients PADES a unitats de cures pal·liatives.

Els èxits a domicili s'han incrementat un 81%.

Activitat social: Dades globals

L'activitat social (Residència i Centre de Dia) també es va veure molt afectada per el COVID19 amb una important disminució de l'ocupació i increment de les baixes.

 **111**
places de residència

81%
ocupació

46 ingressos
69 baixes

 **157**
residents atesos

Perfil dels usuaris

99%
mitja i alta dependència

 **30**
places de centre de dia

36%
ocupació

14 ingressos
32 baixes

 **52**
usuaris atesos

Perfil dels usuaris

85%
mitja i alta dependència

Gestió econòmica

11,8

milions €
Ingressos assistencials

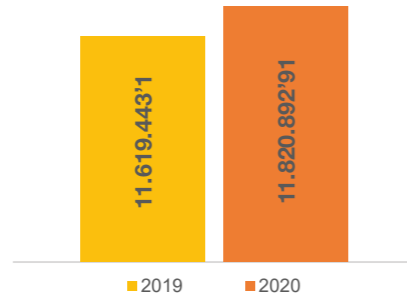
11,4

milions €
Despeses explotació

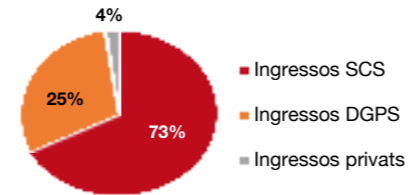
0,4

milions €
RTAT explotació

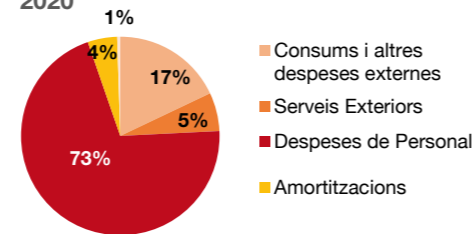
Evolució dels ingressos de les activitats assistencials



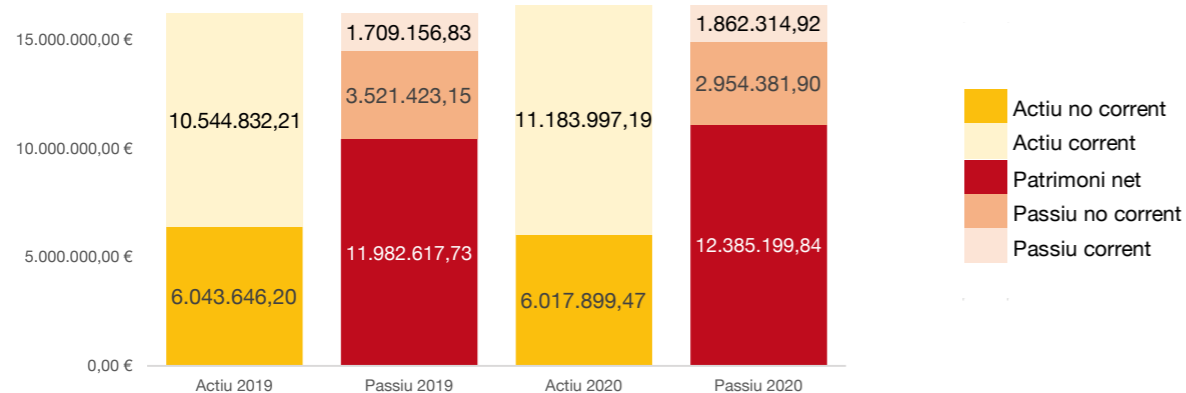
Procedència Ingressos Assistencials 2020



Composició Despeses d'Explotació 2020



Balanç de situació 2019-2020



Gestió de persones: la importància del valor de les persones treballadores

Davant de situacions adverses com les que hem patit aquest any amb la COVID-19 s'ha observat que el treball en equip i multidisciplinari ha estat la clau per desenvolupar les tasques i les responsabilitats amb la màxima qualitat. Més que mai, hem de posar en valor la feina i fer un sentit reconeixement a la feina de totes les persones treballadores del CSSV.

La igualtat d'oportunitats i la no discriminació són premisses que des del CSSV venim establint des de fa molts anys. La progressiva feminització en l'àmbit mèdic i infermeria és una tendència que és visible en el nostre Centre. Podríem afirmar que en el CSSV el 90% del lideratge és femení, tant dins l'equip de direcció com en el càrrecs intermitjos.

L'Equip Humà

Distribució per grups professionals	2019	2020
Metge/essa, psicòleg/a, neuropsicòleg/a, farmacèutic/a...	11,91	10,06
Infermer/a, fisioterapeuta, treballador/a social, terapeuta ocupacional...	45,86	46,05
Auxiliar d'infermeria, gerocultor/a...	137,44	133,17
Personal administratiu, recepció...	10,12	11,13
Bugader/a, neteja	34,91	29,44
Supervisor/a, caps de nòmina i de comptabilitat	6,00	6,00
Directors/es assistencial, mèdic i de recursos humans	2,50	2,50
Total plantilla global (fixos-suplents)	248,74	238,35

*Plantilla equivalent a jornada completa a data 31 de desembre 2020

Radiografia de l'equip Igualtat i conciliació



Durant l'any 2020 s'han consolidat les relacions amb els agents socials; sobretot en l'àmbit de la seguretat i salut. Hi ha hagut una constant comunicació de traspàs d'informació de les actuacions preventives realitzades davant la Covid; aquestes comunicacions s'han dut a terme de manera presencial quan ha estat possible, telemàticament o per correu electrònic.

S'han mantingut les comissions i comitès on participa la part social: comissió de formació, comitè de seguretat i salut, comitès del sistema d'incentivació, promoció i desenvolupament professional -grup 1 i 2-, comissions qualificadores de processos de selecció...

Clima, estabilitat i fidelitzat laboral: *generant compromís amb*

Amb l'aparició de la COVID ha estat un any convulsiu i comparativament a altres anys, el nombre de processos ha davallat considerablement.

Convocatòries internes



2

llocs de treball

1 gerocultors/es

1 auxiliar de farmàcia

Convocatòries externes



2

llocs de treball

1 netejador/a

1 bugader/a



L'auditori

Al març del 2020 es va oficialitzar amb un compromís institucional (<https://bit.ly/3yPDr5I>) les polítiques d'igualtat i es va crear la Comissió que té caràcter consultiu i assessor formada per tres representants de la part social i tres professionals del CSSV nomenats per la Direcció, on s'inclou l'agent d'igualtat.

La participació de totes i tots els professionals del CSSV és important també en aquest àmbit d'actuació; es per això que es va crear un correu electrònic on es poden enviar els suggeriments i/o consultes referent a la matèria: igualtat@cssv.cat.

Al 2020 el 83% de les noves incorporacions i el 94,44% dels contractes indefinits a jornada completa son dones, l'any 2019 varen ser el 85% i el 93,61%, respectivament.

Igualtat i conciliació

Comunicació interna

S'han creat espais propis en la intranet en quan a continguts d'interès per les persones treballadores:

- CORONAVIRUS: indicacions, recomanacions, eines per a la gestió de les emocions, reconeixements, formacions...
- IGUALTAT D'OPORTUNITATS: comissió, polítiques d'igualtat...

Nombre de notícies publicades a la intranet

Aquest any hem doblat la comunicació interna:

2020: 103 notícies de les quals el 87% eren de l'àmbit de la gestió dels recursos humans.

2019: 55 notícies de les quals el 86% eren de l'àmbit de la gestió dels recursos humans.

El Consorci té un ferm compromís amb el compliment de la normativa de seguretat i salut al lloc de treball; de fet, al llarg del 2020, s'han revisat i actualitzat totes les avaluacions de riscos i planificació preventiva del catàleg de llocs de treball del CSSV.

D'altra banda, s'ha fet especial èmfasi en la formació de l'ús de les EPIS i com actuar davant la Covid en format de grups reduïts (**un total de 49 sessions**) i creant un espai propi a la intranet on tota persona treballadora podia consultar els protocols necessaris per desenvolupar la seva activitat amb les mesures preventives i de seguretat.

Seguretat, Salut i Benestar físic i emocional

Formació en PRL

	2019	2020
Hores	586	715
Assistents	127	292
Pla d'acollida en PRL	61	27(*)
Pla d'acollida en PRL (alumnes pràctiques)	30	26(*)

(*) La davallada de formació en plans d'acollida PRL ha estat per la COVID.

Nombre de comunicats

	2019	2020
Accidents de treball amb baixa mèdica	22	12
Accidents de treball sense baixa mèdica	21	17
Incidents violents	2	1

S'han realitzat el 100% de les investigacions pertinents i s'han pres les mesures preventives corresponents.

Dades de salut

	2019	2020
Revisions mèdiques	94	83
Baixes laborals (nombre de processos)	357	425
Mitjana de la durada	34,09 dies	35 dies

Al 2020 s'han fet les següents avaluacions del lloc de treball a **30 persones**, segons especialitat:

- Ergonomia: teletreball: 12
- Higiene industrial: Covid19: 7
- Seguretat: 3
- Treballadors especialment sensibles: 8



PCR/TAR del personal

Aquest any s'ha fet especial atenció a la formació preventiva davant el COVID. El 93% de les accions formatives es varen realitzar presencialment. Magrat això les hores de formació realitzades on line s'han incrementat al 2020 pel context Covid19.

Capacitació, formació i docència

Tipus de formació	Accions	Hores
Jornada	4	17,25
Curs	49	340,25
Taller	--	--
Màster	2	274,5
Sessió	49	49,5
Conferència	0	0
Congrés	5	90

Formació	2019	2020
Hores totals	2.879,5	1.580,5
Professionals formats	220	265
Participacions	636	641
Mitjana d'accios formatives	2,8	2,5



Al 2020
98%
de la plantilla ha rebut formació

Activitat docent (Estudiants en pràctiques)

Ha disminuït considerablement el nombre d'alumnes en pràctiques per les circumstàncies de la COVID que varen de ser anul·lades per qüestions de seguretat i normativa vigent.

	2019	2020
Estades docents	29	13
Hores	5.550	1.153(*)

(*) Per situació Covid molts dels alumnes en pràctiques no varen poder acabar la seva estada en pràctiques.

Estudiants en pràctiques

	2019	2020
Cicle formatiu de grau mitjà -CFGM-	8	6
Estudiants de grau	13	5
Altres formacions	8	2

CFGM: cures auxiliar infermeria, atenció sociosanitària, administració i finances...

Grau: d'infermeria, fisioteràpia, treball social, psicologia...



Activitats socioculturals i activitats relacionades amb l'impacte de la COVID19.

Atès la pandèmia sanitària, les activitats que s'han dut a terme han estat majoritàriament les de garantir la comunicació i visita concertada dels usuaris amb els seus familiars i persones de l'entorn.

Les activitats han estat organitzades amb les mesures corresponents que marca des del Departament de Salut en quan a seguretat i higiene.

Per tal de poder dur a terme aquestes activitats, col·laborem amb voluntaris de Creu Roja on aquest any, més que mai, han estat cabdals per poder realitzar les visites familiars concertades.

La pandèmia sanitària provocada per la COVID19 no va permetre fer jornades, xerrades i tallers com les que cada any oferíem en l'Escola de famílies.



Cal remarcar tanmateix, el rol del personal del centre, que van compaginar la seva tasca diària amb altres accions conjuntes amb els voluntaris de la Creu Roja, per tal de, poder donar resposta a les noves necessitats dels familiars que va provocar, entre altres, l'aïllament de la COVID19.

Número d'activitats

- Visites familiars concertades: 315
- Videotrucades: 1688
- Serveis continuats: 2
- Serveis puntuals: 7



Videotrucada pacient - familiar

Qualitat

Comitès i comissions



Comitès i comissions

- Comissió de seguretat i salut
- Comissió d'Ètica Assistencial
- Comissió de formació i activitats docents
- Comissió de la seguretat de la informació
- Comitè de Farmàcia i terapèutica
- Comissió del pla d'igualtat entre dones i homes
- Comissió de nafres
- Comissió d'infeccions
- Comissió del dolor
- Comissió de qualitat

Protocols elaborats i/o revisats l'any 2020



- N° Protocols nous i revisats: **57**

Millora contínua



Tot i haver estat l'any que més millores s'han anat aplicant dia rere dia, degut a l'evolució epidemiològica al centre i al territori, aquestes no van ser registrades.

- Accions de millora: **1**
- No conformitats: **0**

Reclamacions, suggeriments i agraïments

El Departament d'Atenció a l'Usuari del centre és l'encarregat de recollir i atendre les possibles reclamacions, suggeriments i agraïments que es presenten per part de familiars i usuaris.

Aquest any, el principal motiu per presentar una reclamació ha estat per les pèrdues d'objectes i en el cas dels agraïments ha estat per la tasca de l'equip assistencial.



- Suggeriments: **2**
- Reclamacions: **16**
- Agraïments: **24**
- Reclamacions verbalitzades: **2**

Grau de satisfacció en les diferents línies de servei

Durant el 2020 la pandèmia no ens va permetre enquestar a tots els serveis que disposem en la nostra cartera de serveis. Així doncs, mostrem només els serveis dels que disposem dades:

Grau de satisfacció:

- Sociosanitari: **8,38**
- PADES: **10**

Índex de fidelitat:



89,7 %

La majoria de pacients que han fet una estada sociosanitaria mostren un alt grau de fidelitat amb el centre.



www.cssv.es

Avda. Garraf, 3
08720 Vilafranca del Penedès, Barcelona
93 890 5136 - cssv@cssv.cat