



MEMÒRIA

2022

**Consorci Sociosanitari de Vilafranca del
Penedès**

Presentació I 4

EI CSSV I 6

Organització I 6

Missió, visió i valors I 7

Cartera de serveis I 8

Activitat I 9

Activitat d'atenció intermèdia: Dades globals I 9

Activitat d'atenció intermèdia: Hospitalització I 10 - 12

Activitat d'atenció intermèdia: COVID-19 I 13

Activitat d'atenció intermèdia: Ambulatòria I 15

Activitat d'atenció intermèdia: Domiciliària I 17

Activitat social I 18

Gestió econòmica I 19

Gestió de persones I 20 - 24

Activitats socioculturals I 25

Qualitat I 27

Junta Govern

Pere Montserrat i Ferrer
Ramon Zaballa i Serra
Aureli Ruiz i Milà
Manel Ferré i Montañés
Jose Augusto Garcia i Navarro
Salvadora Garcia Rubio
Montserrat Romagosa i Massana
Xavier Estopiñá Carballo
Joaquim Monllau i Bayerri

Equip directiu

~~Gerència~~
Direcció Econòmica i Serveis
Elisabeth Rutllant i Vallvé

Direcció Assistencial
Lourdes Martinez i Fillola

Direcció Mèdica
Eric Correa

Direcció de Persones
Imma Garcia i Pursals

Direcció Atenció Pacients i Famílies
Encarna Torres



Presentació

L'any 2022 s'ha vist condicionat per la lluita contra una nova variant del SARS-CoV-2, l'òmicron. I també pel repte de tornar a la normalitat anterior al 2020, amb la dificultat afegida de la crisi en el sector sanitari i social derivada de la manca de professionals. Hem atès un 29% d'usuaris positius per COVID, la majoria per la variant òmicron, que té una alta capacitat de contagi. A diferència del 2020, s'ha manifestat en símptomes lleus de refredats o bé no produeix cap símptoma. Malgrat la baixa simptomatologia, els protocols existents ens han portat a mantenir mesures similars a les aplicades en les primeres onades, el que ha condicionat, un any més l'activitat normal del centre. Hem aplicat els protocols i mesures preventives necessàries per garantir la seguretat i salut dels usuaris i treballadors, com ara fer proves diagnòstiques, utilitzar equips de protecció individual i mantenir la distància social. S'ha continuat vacunant als professionals i usuaris amb les dosis de reforç, i hem normalitzat les visites dels familiars al Centre en l'horari habitual en les unitats assistencials.



Malgrat les dificultats, el CSSV ha continuat oferint una atenció integral i de qualitat. Hem complert l'activitat en un 90% a la línia sociosanitària d'hospitalització i un 99% en la línia social. Ja tenim la Residència plena com abans de la COVID! Hem complert el 100% de l'activitat ambulatoria i hem recuperat l'activitat d'hospital de dia amb un 86%. En el Centre de dia s'ha assolit una activitat del 78%. Els percentatges encara no són els de plena ocupació als quals estàvem acostumats, però comencen a normalitzar-se.

Hem consolidat l'horari d'atenció del PADES els 7 dies de la setmana. Malgrat els objectius transversals territorials difícilment assolibles, hem assolit el 88% dels objectius del CatSalut en la línia d'hospitalització, el 100% en hospital de dia i consultes externes (EAIA) i el 87% en PADES.

Quant a projectes i programes:

... hem implementat un nou programa d'optimització de l'ús d'antibiòtics (PROA) en el CSSV, imprescindible pel maneig de les malalties infeccioses i l'augment de les resistències als antibiòtics.

... hem engegat un nou programa terapèutic a l'hospital de dia per atendre usuaris que pateixen COVID persistent; hem incorporat una nova cartera de servei per prestar ajuda a morir en compliment de la llei de l'eutanàsia.

... hem revisat la documentació de l'adequació de l'esforç terapèutic, així com el diagnòstic i escenaris d'ingrés hospitalari en el marc de la cronicitat territorial.

... hem obert les convocatòries de professionals de totes les categories per facilitar l'estabilitat en el lloc de treball i captar nou talent.

... hem creat la Comissió de Recerca del CSSV, formada per professionals experts en docència i recerca.

Hem hagut de fer front a la manca de professionals cabdals com són els metges i les infermeres. Pel que fa al segon col·lectiu, les mesures adoptades han estat la disponibilitat de les mateixes infermeres del Centre per poder realitzar les cobertures d'absència d'estiu i la predisposició en la negociació pel canvi de jornades a 12 hores els caps de setmana. Des de la direcció del Centre volem expressar el nostre agraïment a la infermeria i a la part social pel seu suport i implicació. Esperem que les 40 places del grau d'infermeria ajudin a pal·liar la demanda d'infermeria en el territori.

També hem hagut d'abordar la manca de metges en el nostre Centre. Per això, des de la Direcció volem reconèixer l'esforç i la dedicació dels que hi treballen. Per acabar, voldríem agrair el compromís, la professionalitat i la dedicació de tots els treballadors del CSSV, que han demostrat una gran capacitat d'adaptació, resiliència i humanitat. També als usuaris, familiars i entitats col·laboradores pel seu suport i confiança. Continuarem treballant amb il·lusió i responsabilitat per oferir una atenció excel·lent als nostres usuaris.

Pere Montserrat i Ferrer

President del Consorci Sociosanitari de Vilafranca del Penedès

Elisabeth Rutllant i Vallvé

Gerent del Consorci Sociosanitari de Vilafranca del Penedès

El CSSV

Organització

Qui som?

El Consorci Sociosanitari de Vilafranca del Penedès es va constituir l'any 2002, és una entitat de titularitat pública d'àmbit local. El Consell de Govern, màxim òrgan executiu, està format per l'Ajuntament de Vilafranca del Penedès i pel Consorci de Salut i Social de Catalunya.

La nostra activitat està concertada majoritàriament amb la Generalitat de Catalunya a través dels Departaments de Salut i Departament de Treball, Afers Socials i Família.

Què fem?

Treballem en l'atenció a les persones amb malalties cròniques evolutives, la rehabilitació de processos subaguts, i atenció a les persones grans amb dependència i amb cures pal·liatives.

Serveis de salut:

- Hospitalització de cures intermitges (sociosanitari)
- Hospital de dia
- Unitat d'atenció a les demències de l'Alt Penedès
- Servei PADES

Serveis socials:

- Residència assistida per a gent gran
- Centre de dia per a gent gran

Missió, Visió i Valors

El Consorci Sociosanitari de Vilafranca del Penedès té com a missió:





- Gestionar i donar serveis d'atenció de salut i social a persones amb pèrdua de l'autonomia personal i/o amb malalties cròniques.
- Fomentar la millora de la salut i el benestar de la població de Vilafranca del Penedès i de la seva àrea d'influència, amb vocació de servei públic.
- Oferir una atenció professional especialitzada, de qualitat i sostenible.
- Treballar en col·laboració amb la resta de proveïdors de salut i serveis socials del territori.

El CSSV vol ser referent en l'atenció especialitzada a persones amb malalties cròniques i amb pèrdua de l'autonomia personal, a través del seu model de gestió col·laboratiu i model assistencial amb visió integral de l'atenció.

Els valors principals del CSSV són la vocació de servei, la professionalitat com a eix vertebrador del nostre model assistencial, el compromís, el tracte respectuós i la transparència.



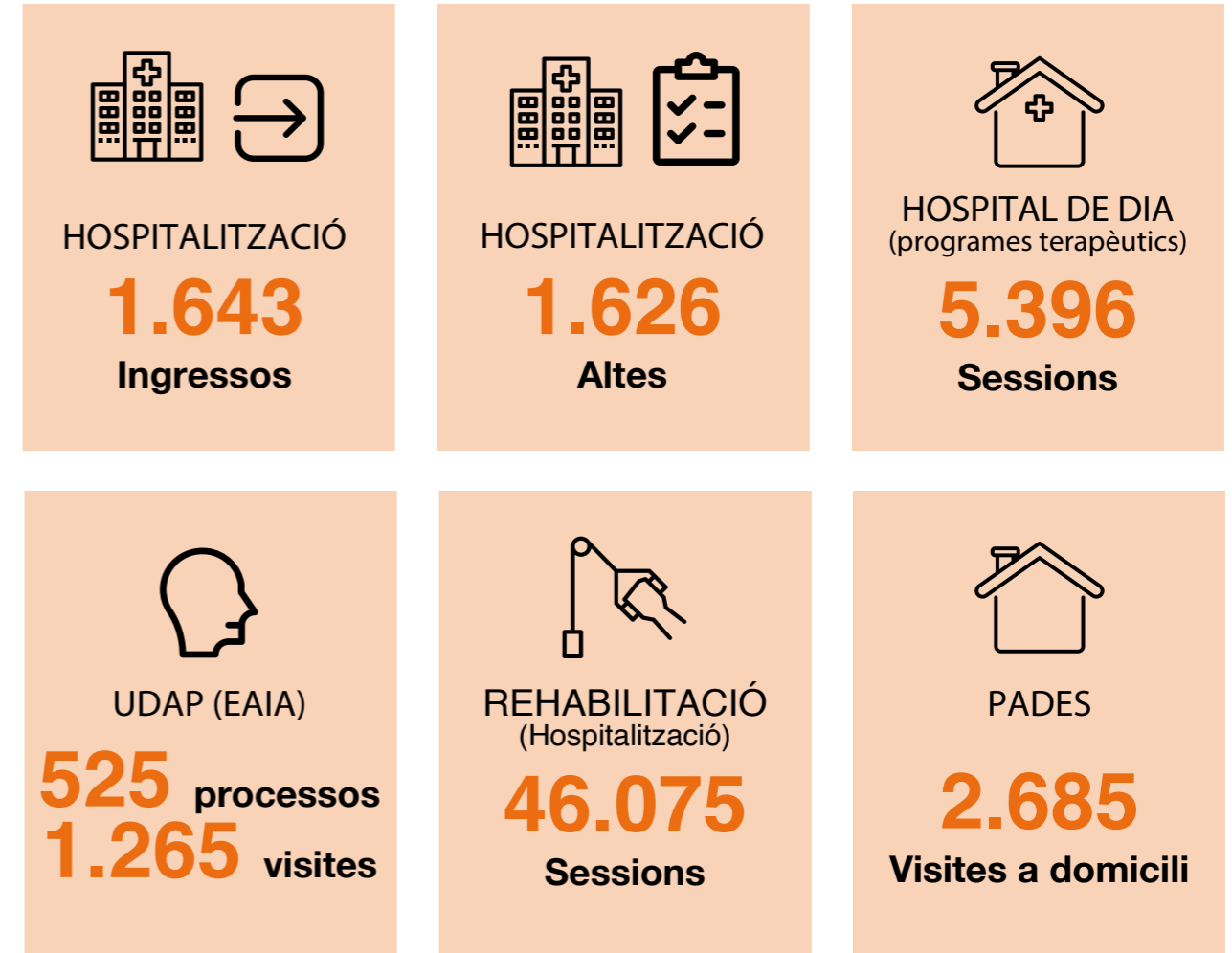
Cartera de serveis

Dispositiu	Capacitat	 Atenció Geriàtrica	 Atenció al final de la vida	 Malalties Psicogeriàtiques	 Malalties Neurodegeneratives que cursen amb discapacitat
Hospital					
Mitja estada (conv. i c. pal·liatives)	56 llits	X	X	X	X
Llarga estada	131 llits	X		X	X
Ambulatoria					
Hospital de dia	40 places			X	X
UDAP Geriatria		X			
UDAP Demències				X	X
PADES	1 equip		X		
Atenció social					
Residència Assistida R. Fortuny	111 llits	X	X	X	X
Centre de dia R. Fortuny	30 places	X		X	X

El CSSV disposa d'una àmplia cartera de serveis per donar resposta a les diferents necessitats dels ciutadans. Serveis en l'àmbit sanitari i social, tant d'hospitalització com d'atenció diürna, dedicats a atendre persones en situació de fragilitat o que precisen de cures intermitges.

Activitat

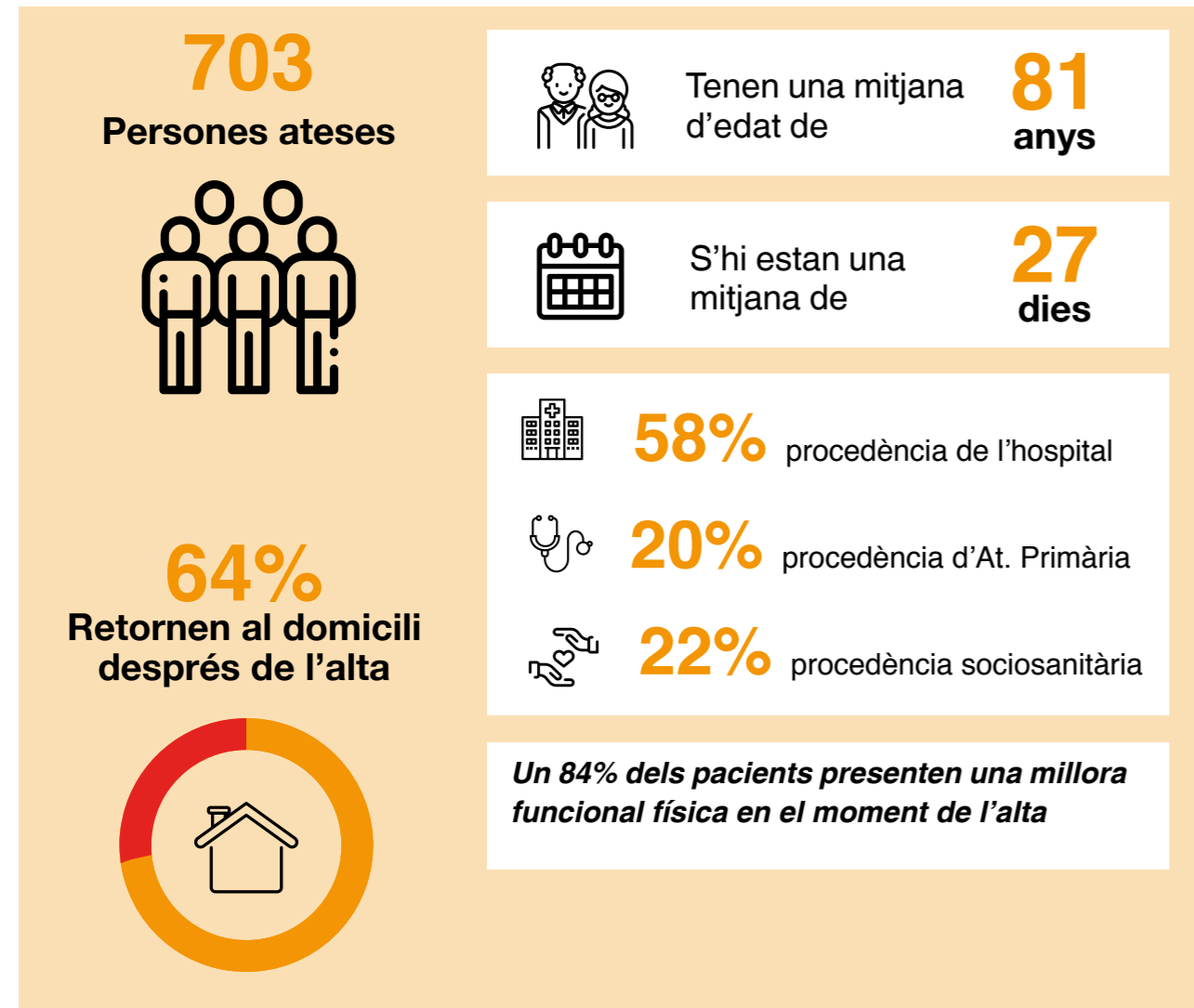
Activitat d'activitat intermèdia: Dades globals



Durant l'any 2022, la pandèmia ha continuat afectant-nos. No obstant això, gràcies a l'esforç dels professionals, s'ha pogut mantenir la qualitat i recuperar l'activitat pre-pandèmica.

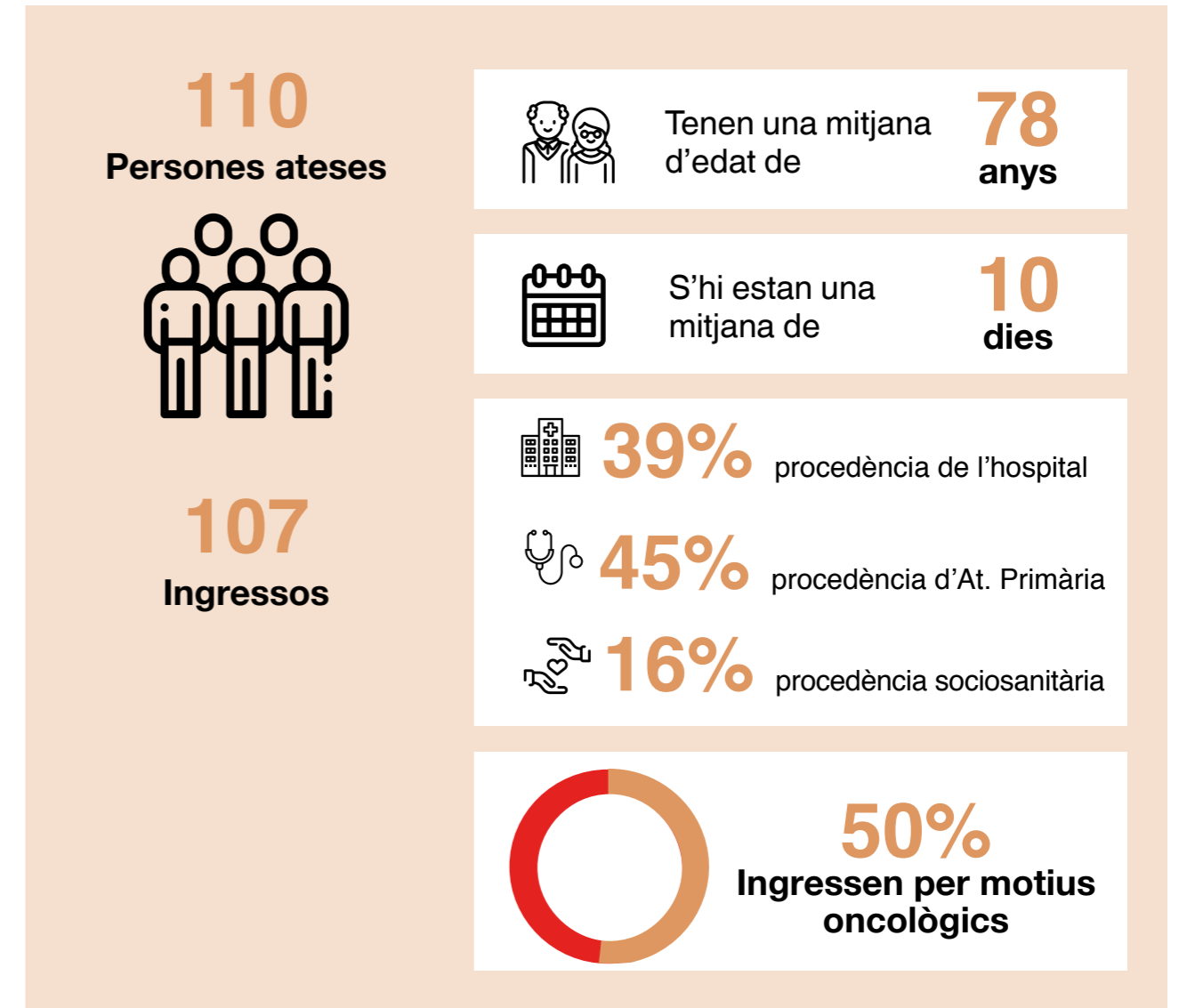
Activitat d'atenció intermèdia: Hospitalització

Convalescència



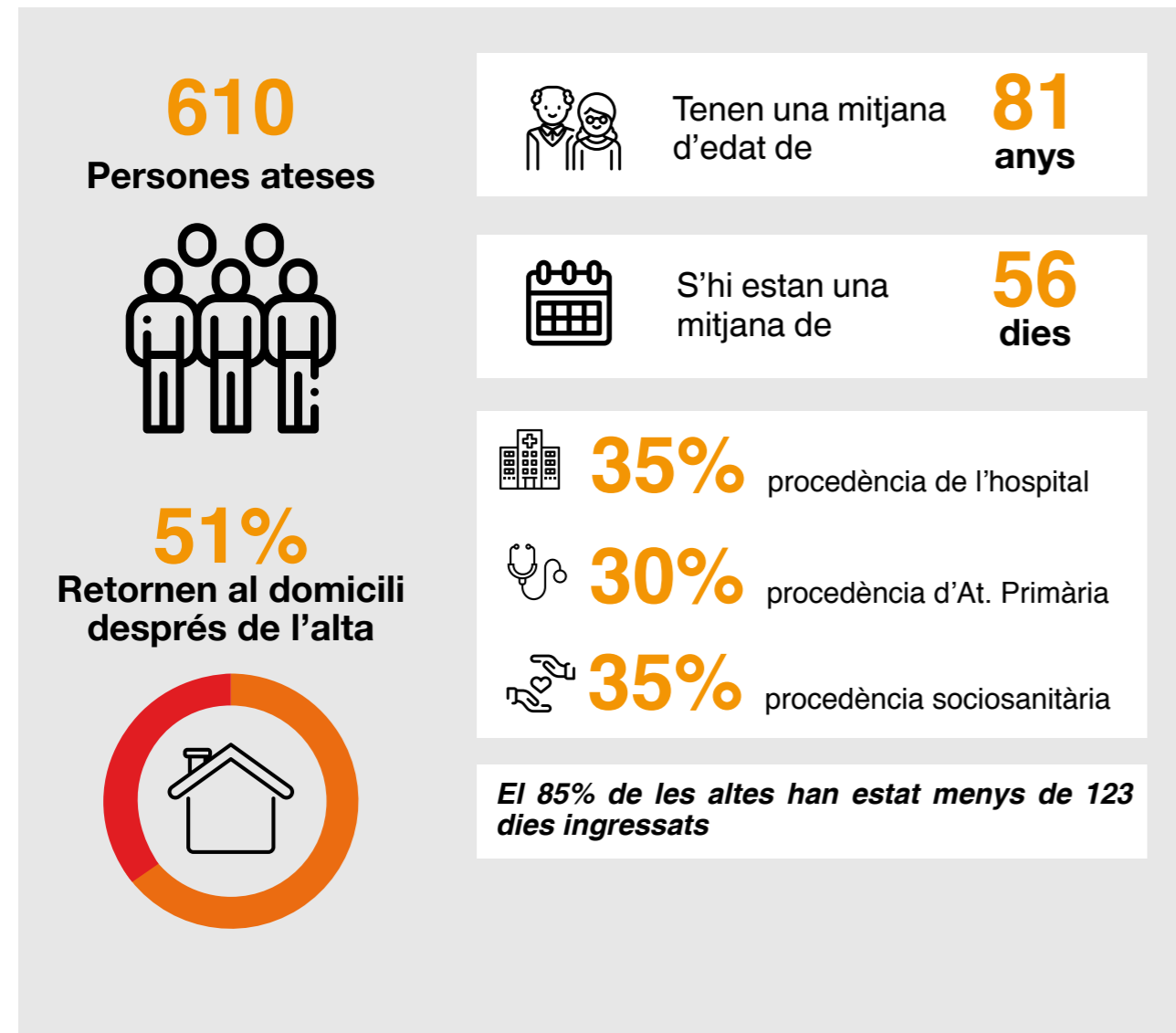
Activitat d'atenció intermèdia: Hospitalització

Cures paliatives

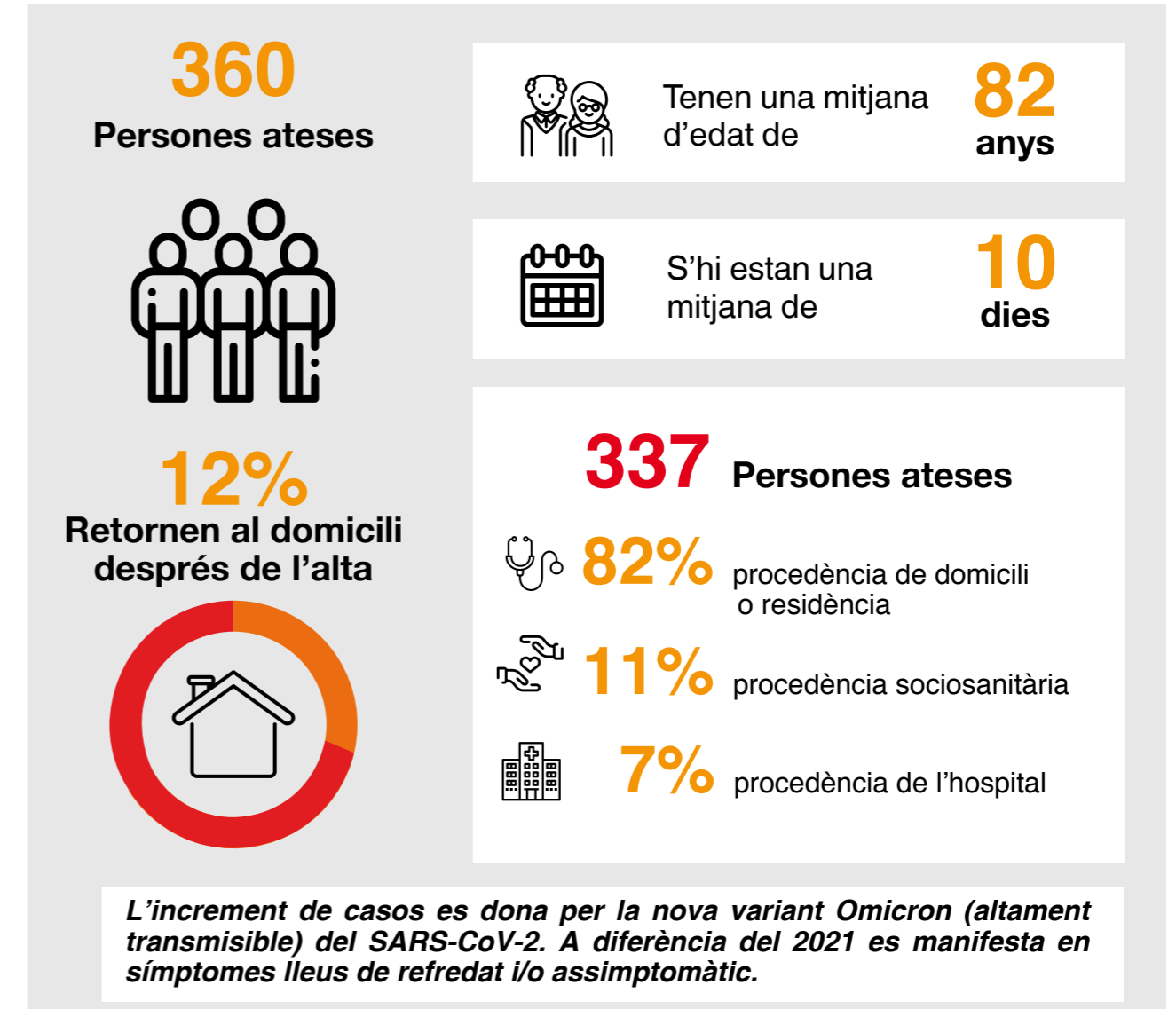


Activitat d'atenció intermèdia: Hospitalització

Llarga estada



Activitat d'atenció intermèdia: COVID-19





Activitat d'atenció intermèdia: Ambulatoria

La Unitat de diagnòstic, tractament i seguiment de persones amb demències i trastorns cognitius lleus (UDAP) assoleix el **100%** de l'activitat contractada.

UDAP



228 processos diagnòstics demència

Al 2022, s'han atès 525 pacients



269 consultes d'avaluació i seguiment

1.265 visites

28 processos geriàtrics

Increment de l'activitat d'hospital de dia, amb un 86% de l'ocupació.



HOSPITAL DE DIA

5.369 sessions

Hospital de dia Rehabilitador

Hospital de dia Psicogeriàtric

Procedència

65% Sociosanitari
5% Hospital
30% A. Primària

49% Sociosanitari
19% Hospital
32% A. Primària

Motius d'ingrés

96% programa de rehabilitació física i funcional
4% Avaluació diagnòstica

26% Alzheimer i altres Demències
74% Avaluació diagnòstica



Activitat d'atenció intermèdia: Domiciliària

El servei de PADES consolida l'horari d'atenció de dilluns a diumenge de 8h a 20h.



Programa d'Atenció Domiciliària i Equips de suport



3.636 visites a domicili

Destí

52% Èxitus
30% Cures Pal·liatives
12% Domicili
6% Hospital d'aguts

Motius d'ingrés

100% Control de Síntomes i mesures de confort

Activitat social: Dades globals

Enguany, la variant òmicron del SARS-CoV-2 ha afectat el 50% dels residents i el 60% dels usuaris del Centre de dia, i un 60% dels professionals. Els símptomes han estat molt lleus. El Centre de dia com la residència han tornat a la normalitat en quant les activitats de la vida diària, d'oci i de comunicació amb la comunitat, així com les visites de familiars o acompanyants.

El CSSV ha participat en el projecte ResiCOVID-19 que pretén avaluar l'impacte de la pandèmia de COVID-19 en les persones i organitzacions de l'àmbit residencial de Catalunya i fer propostes de millora del model assistencial. Projecte avalat pel Departament de Salut i el Departament de Drets Socials del Govern de Catalunya.



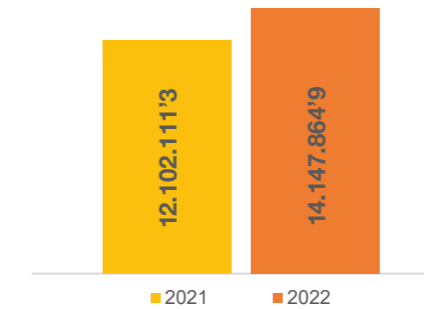
Gestió econòmica

14,1 milions €
Ingressos assistencials

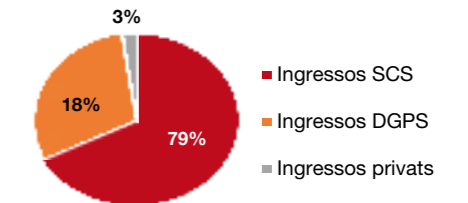
12,6 milions €
Despeses explotació

1,5 milions €
RTAT explotació

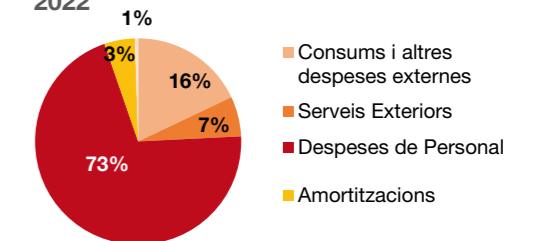
Evolució dels ingressos de les activitats assistencials



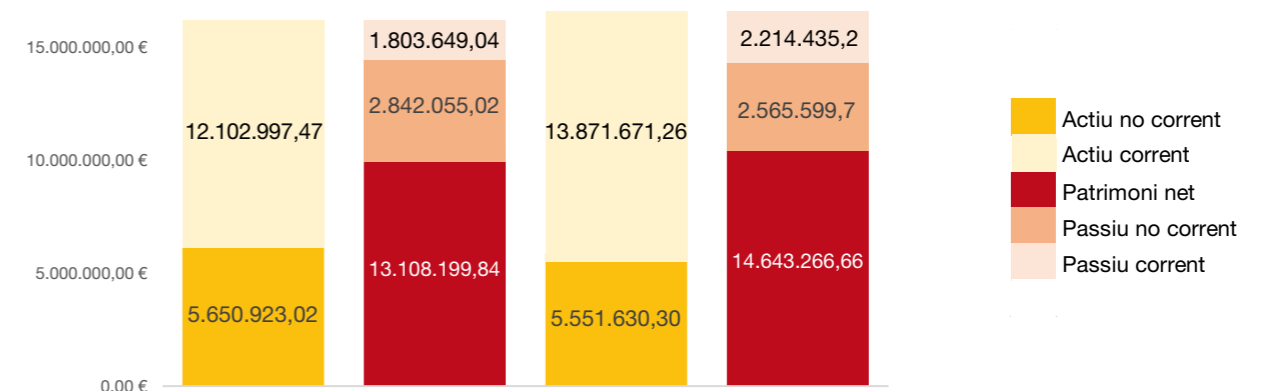
Procedència Ingressos Assistencials 2022



Composició Despeses d'Explotació 2022



Balanç de situació 2021-2022



Gestió de persones: la importància del valor de les persones treballadores

Aspectes quantitatius remarcables: L'Equip Humà

En matèria de gestió de persones l'any 2022 ha estat marcat per una certa recuperació dels efectes de la pandèmia del COVID viscuda des de l'any 2019. Tot i això, durant l'any també s'han hagut d'afrontar moments d'impacte de la pandèmia, que s'han pogut resoldre gràcies al compromís i responsabilitat de totes les persones treballadores del CSSV per mantenir la qualitat dels nostres serveis.

Des de el punt de vista qualitatiu els aspectes més remarcables que s'han pogut desenvolupar al llarg d'aquest any 2022 han estat:

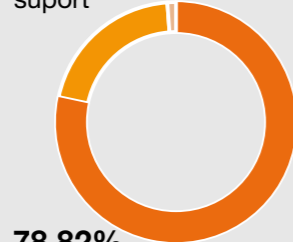
Distribució per grups professionals	2021	2022
Metge/essa, psicòleg/a, neuropsicòleg/a, farmacèutic/a...	11,06	10,84
Infermer/a, fisioterapeuta, treballador/a social, terapeuta ocupacional...	44,60	43,82
Auxiliar d'infermeria, gerocultor/a...	136,41	130,71
Personal administratiu, recepció...	10,60	13,32
Bugader/a, neteja	32,54	33,40
Supervisor/a, caps de nòmina i de comptabilitat	7,00	7,00
Directors/es assistencial, mèdic i de recursos humans	2,50	2,50
Total plantilla global (fixos-suplents)	244,71	241,59

*Plantilla equivalent a jornada complerta a data 31 de desembre 2022

Radiografia de l'equip Igualtat i conciliació

20.44%
personal de suport

0.74%
personal directiu



78.82%
personal assistencial

93,52%
dones



L'equip de direcció està format per 6 persones, de les quals 3 són dones

Mitjana d'antiguitat - 10,75 anys

Mitjana d'edat - 45,55 anys

Any 2022: 85 notícies de les quals el 72% eren de l'àmbit de la gestió de recursos humans.

Aspectes qualitatius remarcables: Contractació i promoció laboral

Cal destacar els processos extraordinaris d'estabilització dels contractes temporals iniciats durant l'any 2022 en aplicació de la Llei 20/2021, de 28 de desembre, de mesures urgents per a la reducció de la temporalitat a l'ocupació pública i els processos ordinaris de convocatòria de places executats en aplicació de les noves taxes de reposició autoritzades (el 120%), consolidant ja aquest any una recuperació en les taxes de reposició que havien estat tan limitades en anys anteriors, i per tant, facilitant, l'estabilització de contractes temporals i la promoció professional mitjançant l'increment de jornada en persones contractades a temps parcial i/o el canvi de categoria professional.

Convocatòries públiques de llocs de treball i mobilitat / promoció interna facilitada i contractació indefinida resultant (convocatòries any 2022 i resolucions any 2023)

Convocatòries públiques de llocs de treball

40

llocs de treball



- 14 Auxiliars d'infermeria
- 1 Auxiliar informàtic
- 1 Farmacèutic
- 2 Gerocultor/a
- 12 Infermer/a
- 2 Personal de neteja
- 4 Metge/ssa
- 1 Resp. Serveis Generals
- 2 Supervisió
- 1 Tècnic mig administratiu

Mobilitat Interna

5

llocs de treball



- 3 Auxiliars d'infermeria
- 2 Infermer/a

Contractació Indefinida

31

llocs de treball

- 7 Auxiliars d'infermeria
- 1 Auxiliar informàtic
- 1 Farmacèutic
- 2 Gerocultor/a
- 11 Infermer/a
- 2 Personal de neteja
- 4 Metge/ssa
- 1 Resp. Serveis Generals
- 1 Supervisió
- 1 Tècnic mig administratiu

Promoció Interna

12

llocs de treball

- 10 Auxiliar d'infermeria
- 1 Infermer/a
- 1 Supervisió

S'ha elaborat i acordat amb el Comitè de Seguretat i Salut un protocol d'assetjament laboral.

S'ha constituït en el marc del Comitè de Seguretat i Salut el Grup de Treball d'avaluació de riscos psicosocials, el qual va començar a elaborar durant l'any 2022 la planificació de l'avaluació.

S'ha elaborat el Codi de bones pràctiques en matèria de desconexió digital d'acord amb les obligacions previstes en l'article 88 de la Llei orgànica 3/2018, de 5 de desembre, de protecció de dades personals i garantia dels drets digitals.

Així mateixa, aquest any 2022 es va treballar i presentar l'actualització del Pla d'Autoprotecció.

Prevençió de riscos laborals

I finalment durant l'any, al marge de la campanya constant d'actuacions pròpies de la salut, s'han realitzat campanyes de prevenció i promoció de la salut: campanya bons propòsits; a la feina fem salut, dia mundial de la seguretat i la salut en el treball, etc.

Formació en PRL (prevenció de riscos laborals)

Formació en PRL

	2021	2022
Hores	500	703
Assistents	171	97
Pla d'acollida en PRL	33	35
Pla d'acollida en PRL (alumnes pràctiques)	27	22

Dades rellevants de salut

	2021	2022
Revisions mèdiques	90	77
Baixes laborals (nombre de processos)	337	499
Promig durada baixes	41 dies	23 dies
Accidents amb baixa	10	8
Accidents sense baixa	2	10
Notificació incidents violents	1	2
Treballadors especialment sensibles	3	5

Es va signar un acord amb la URV per a les pràctiques d'estudiants d'infermeria a la nova seu de Vilafranca del Penedès a partir de setembre-octubre del 2023.

Amb el personal d'infermeria, es va acordar la cobertura de caps de setmana a l'estiu del 2022.

L'acord amb el col·lectiu d'infermeria canvia la jornada dels caps de setmana a 12 hores des de l'any 2023, garantint major cobertura amb jornada ordinària i reduint la necessitat de jornades extraordinàries.

També s'han realitzat processos per incorporar personal mèdic i d'infermeria estranger.

Incorporació de nous professionals i fidelització dels professionals

Activitat docent (Estudiants en pràctiques)

	2021	2022
Estades docents	7	22
Hores	2.020	5.428

Estudiants en pràctiques

	2021	2022
Cicle formatiu de grau mitjà -CFGM-	4	7
Estudiants de grau	0	13
Altres formacions	3	2

CFGM: cures auxiliar infermeria, atenció socio sanitària, administració i finances.

Grau: d'infermeria, fisioteràpia, treball social, psicologia.

Altres formacions: certificat professionalitat, Aula MAP.

Cal destacar les accions formatives en mobilització segura de pacients amb ajudes tècniques i la millora tècnica de cures al pacient.

A part de les dades quantitatives recollides en l'apartat següent sobre número d'accions formatives realitzades i persones formades i entre totes les accions formatives realitzades, cal destacar les accions formatives en mobilització segura de pacients amb ajudes tècniques i la millora tècnica de cures al pacient.

Capacitació, formació i docència

Tipus de formació	Accions	Hores
Jornada	21	89
Curs	29	367
Taller	12	49
Màster	1	510
Sessió	25	39
Conferència	0	0
Congrés	3	83
Webinar	8	20
Seminari	1	5

Formació	2021	2022
Hores totals	2.175,2	2.456,5
Professionals formats	197	215
Participacions	476	469
Mitjana d'accios formatives	2,4	2,2



Al 2022

80%

de la plantilla ha rebut formació

Activitats socioculturals i activitats relacionades amb l'impacte de la COVID19.

L'any 2022 ha significat un període de recuperació d'activitats i rutines ordinàries de les que es venien consolidant abans de la pandèmia. A més de les activitats de rutina diària es van reprendre altres activitats com la Musicoteràpia i la Teràpia assistida amb Gossos que són molt bé rebudes i que provoquen beneficis socials, afectius i cognitius als residents.

La programació anual també ha estat recuperada amb activitats senzilles i relacionades amb cada data assenyalada: reis, carnaval, setmana santa, Sant Joan, festa major, castanyada i nadal. De la mateixa manera, la relació amb la vida social i comunitària del poble ha estat present amb la presentació de Corals i recuperació dels grups de lectura en Veu Alta mitjançant la participació del grup de voluntaris del Festival EVA.

Per altra banda, l'atenció espiritual mitjançant l'acció voluntària de la Pastoral de la Salut del poble, permet que els residents i usuaris del centre puguin rebre la comunió, participar del Rosari i assistir a missa.

També s'han consolidat les activitats del **Bingo, sortida al carrer i sortida al jardí** amb la participació dels voluntaris de **Creu Roja**. De la mateixa manera, gràcies a la col·laboració del voluntariat de reu Roja, s'han pogut començar a realitzar les sortides en dates assenyalades com la Festa Major.

Altre fet important de l'any 2022 es que s'ha iniciat la difusió d'activitats del centre mitjançant la xarxa social d'INSTAGRAM: @cssvrf.

Número d'activitats

- Serveis continuats: 10
- Serveis puntuals: 5



Projecte de Grup d'acollida i adaptació per a familiars i cuidadors de la Residència

A l'any 2022 es va encetar un nou projecte dirigit a familiars i cuidadors de la Residència.

Atès la detecció de la necessitat, per part de la treballadora social i l'animadora sociocultural, de la Residència, així com de la Direcció d'atenció a pacients i famílies del Centre, de donar suport als familiars i/o cuidadors en la transició del seu familiar domicili a la institucionalització, es van portar a terme una sèrie de sessions presencials facilitant d'aquesta manera, un espai en el propi centre per tal de que poguessin canalitzar les seves emocions, expectatives i adaptació a la nova realitat.

Es van realitzar 8 sessions on cadascuna d'elles tractava d'un tema diferent com per exemple: la identificació i gestió de les emocions, tècniques de relaxació, eines per afrontar la càrrega del cuidador així com, de comunicació amb el resident amb demència, etc.

La primera edició ha tingut una molt bona acollida per part dels familiars participants, es per aquest motiu que, s'està preparant la segona edició amb les propostes de millora que s'han recollit de la primera edició.



Qualitat

Comitès i comissions



Comitès i comissions

- Comissió de seguretat i salut
- Comissió d'Ètica Assistencial
- Comissió de formació i activitats docents
- Comissió de la seguretat de la informació
- Comitè de Farmàcia i terapèutica
- Comissió del pla d'igualtat entre dones i homes
- Comissió de nafres
- Comissió d'infeccions
- Comissió del dolor
- Comissió de qualitat

Protocols elaborats i/o revisats l'any 2022



- N° total de documents: **71**
 - Protocols: **22**
 - Registres: **49**

Millora contínua



L'organització té implantada una metodologia de treball basat en la millora contínua dels seus processos.

Existeixen varis canals per tal de presentar per part dels treballadors: no conformitats, accions de millora.

- Accions de millora: **1**
- No conformitats: **3**

Reclamacions, suggeriments i agraïments

El Departament d'Atenció a l'Usuari del Centre és l'encarregat de recollir i atendre les possibles reclamacions, suggeriments i agraïments que es presenten per part de familiars i usuaris.

Seguint amb la tendència dels últims anys, el principal motiu per presentar una reclamació ha estat motivat per pèrdua d'objecte personal, i en el cas dels agraïments, ha estat per la tasca de l'equip assistencial.



- Suggeriments: **1**
- Reclamacions: **26**
- Agraïments: **32**

Grau de satisfacció en les diferents línies de servei

Grau de satisfacció:

- Sociosanitari: **8,15**
- PADES: **8,6**
- Residència: **7,84**
- Centre de dia: **8,69**
- Hospital de dia: **9,28**
- UDAP: **9,18°**

Índex de fidelitat:



98,6 %

La majoria de pacients que han fet ús dels diferents serveis, mostren un alt grau de fidelitat amb el Centre. La puntuació més elevada que s'ha obtingut en els darrers 5 anys.

www.cssv.es

Avda. Garraf, 3
08720 Vilafranca del Penedès, Barcelona
93 890 5136 - cssv@cssv.cat