



MEMÒRIA

2021

**Consorci Sociosanitari de Vilafranca del
Penedès**

Presentació | 4

EI CSSV | 6

Organització | 6

Missió, visió i valors | 7

Cartera de serveis | 8

Activitat | 9

Activitat d'atenció intermèdia: Dades globals | 9

Activitat d'atenció intermèdia: Hospitalització | 10 - 12

Activitat d'atenció intermèdia: COVID-19 | 13

Activitat d'atenció intermèdia: Ambulatoria | 15

Activitat d'atenció intermèdia: Domiciliària | 17

Activitat social | 18

Gestió econòmica | 19

Gestió de persones | 20 - 26

Activitats socioculturals | 27

Qualitat | 29

Junta Govern

Pere Montserrat i Ferrer
Ramon Zaballa i Serra
Aureli Ruiz i Milà
Manel Ferré i Montañés
Jose Augusto Garcia i Navarro
Salvadora Garcia Rubio
Montserrat Romagosa i Massana
Xavier Estopiñá Carballo
Joaquim Monllau i Bayerri

Equip directiu

Gerència
Direcció Econòmica i Serveis
Elisabeth Rutllant i Vallvé

Direcció Assistencial
Lourdes Martinez i Fillola

Direcció Mèdica
Eric Correa

Direcció de Persones
Imma Garcia i Pursals

Direcció Atenció Pacients i Famílies
Encarna Torres

Presentació

El 2021 serà recordat com l'any de les campanyes de vacunació (primera i segona dosi) contra el COVID-19, tant en els usuaris com en els treballadors. El 99% dels residents de la nostra residència, el 72% dels pacients atesos en el sociosanitari i un 98% dels treballadors van ser vacunats, la qual cosa va contribuir a la disminució de casos i de la gravetat. Durant l'any es van produir tres onades de COVID en el sociosanitari i en la residència només s'hi van registrar 11 casos, tots al desembre. Aquestes onades van afectar usuaris i treballadors, la immensa majoria amb símptomes lleus: res a veure amb les onades de SARS-CoV-2 del 2020.



Pel que fa a la línia sociosanitària, es va ajustar l'activitat contractada: es va augmentar la contractació a la unitat de mitjana estada polivalent (en un 24,7%) en detriment de la contractació de la llarga estada que es va reduir un 12%. Respecte a la línia d'hospital de dia, s'han recuperat les 25 places el que representa un increment de 500 sessions anuals. En comparació amb el 2019, s'ha millorat el compliment de l'activitat amb un augment del 8% en hospitalització i un 18% en atenció diürna.

Però el canvi més important en la línia sociosanitària ha estat l'ampliació de l'atenció del PADES, aposta del Departament de Salut en l'increment de l'atenció a domicili: s'amplia a les tardes i els caps de setmana amb un nou horari d'atenció de dilluns a diumenge de 8 h a 20 h, cosa que ens ha permès donar una atenció continuada i de qualitat al pacient pal·liatiu a domicili.

Les consultes externes d'atenció al diagnòstic i seguiment de la demència van atendre 515 pacients. S'han tornat a realitzar les consultes presencials combinades amb les telemàtiques en el cas de seguiment de tractaments. Pel que fa als objectius, es van assolir el 98% en la línia d'hospitalització i el 100% en hospital de dia, consultes externes i PADES. Per la seva consecució, entre d'altres, s'ha establert un circuit entre l'hospital i el CSSV pel tractament preventiu de l'osteoporosi en majors de 65 anys.

També el 2021 s'inicia l'Avaluació Sociosanitària de Qualitat de tots els sociosanitaris de Catalunya, requerida pel CatSalut, que finalitza el juliol del 2022.

Pel que fa a la línia social, s'ha produït un augment en l'ocupació de la residència, a poc a poc es va recuperant la confiança de la ciutadania respecte de l'espai residencial i en atenció diürna, s'han duplicat les estades del centre de dia respecte a l'any anterior. El grau de satisfacció en les diferents línies té una nota mitjana de 8,33.

L'any 2021 ha estat un any de convivència amb el SARS-CoV-2, diferent de l'any anterior, ja que gràcies a la vacuna ha disminuït la virulència del virus. Tot i l'esgotament derivat dels efectes de la pandèmia del 2020, l'esforç i el compromís dels professionals han permès millorar els resultats de l'activitat i els objectius i retornar a la normalitat. Progressivament, s'han anat reprenent les activitats habituals com ara les reunions d'equips, les comissions i l'activitat presencial de les consultes externes, l'hospital de dia i el centre de dia. També s'han reactivat les visites presencials de famílies amb totes les mesures de prevenció (EPI, espais sectoritzats, pla de neteja i desinfeccions d'espais).

Entre les novetats principals, s'ha implantat un sistema de comunicació per SMS per a les persones treballadores, un nou sistema de signatura digital de contractes de treball, i s'han pogut reprendre les classes d'entrenament personal (loga i Pilates) pels treballadors. En l'àmbit de protecció de dades, s'ha instaurat la política de taules netes per garantir la confidencialitat i seguretat de les dades.

Voldríem tenir unes paraules de record per a la Rosa Maria Bujaldon, responsable de serveis generals, que es va jubilar després de més de 37 anys de dedicació, deixant una forta empremta tant en l'àmbit professional com en l'humà.

Pere Montserrat i Ferrer

President del Consorci Sociosanitari de Vilafranca del Penedès

Elisabeth Rutllant i Vallvé

Gerent del Consorci Sociosanitari de Vilafranca del Penedès

Organització

Qui som?

El Consorci Sociosanitari de Vilafranca del Penedès es va constituir l'any 2002, és una entitat de titularitat pública d'àmbit local. El Consell de Govern, màxim òrgan executiu, està format per l'Ajuntament de Vilafranca del Penedès i pel Consorci de Salut i Social de Catalunya.

La nostra activitat està concertada majoritàriament amb la Generalitat de Catalunya a través dels Departaments de Salut i Departament de Treball, Afers Socials i Família.

Què fem?

Treballem en l'atenció a les persones amb malalties cròniques evolutives, la rehabilitació de processos subaguts, i atenció a les persones grans amb dependència i amb cures pal·liatives.

Serveis de salut:

- Hospitalització de cures intermitges (sociosanitari)
- Hospital de dia
- Unitat d'atenció a les demències de l'Alt Penedès
- Servei PADES

Serveis socials:

- Residència assistida per a gent gran
- Centre de dia per a gent gran

Missió, Visió i Valors

El Consorci Sociosanitari de Vilafranca del Penedès té com a missió:





- Gestionar i donar serveis d'atenció de salut i social a persones amb pèrdua de l'autonomia personal i/o amb malalties cròniques.
- Fomentar la millora de la salut i el benestar de la població de Vilafranca del Penedès i de la seva àrea d'influència, amb vocació de servei públic.
- Oferir una atenció professional especialitzada, de qualitat i sostenible.
- Treballar en col·laboració amb la resta de proveïdors de salut i serveis socials del territori.

El CSSV vol ser referent en l'atenció especialitzada a persones amb malalties cròniques i amb pèrdua de l'autonomia personal, a través del seu model de gestió col·laboratiu i model assistencial amb visió integral de l'atenció.

Els valors principals del CSSV són la vocació de servei, la professionalitat com a eix vertebrador del nostre model assistencial, el compromís, el tracte respectuós i la transparència.



Cartera de serveis

Dispositiu	Capacitat	 Atenció Geriàtrica	 Atenció al final de la vida	 Malalties Psicogeriàtiques	 Malalties Neurodegeneratives que cursen amb discapacitat
Hospital					
Mitja estada (conv. i c. pal·liatives)	56 llits	X	X	X	X
Llarga estada	131 llits	X		X	X
Ambulatoria					
Hospital de dia	40 places			X	X
UDAP Geriatria		X			
UDAP Demències				X	X
PADES	1 equip		X		
Atenció social					
Residència Assistida R. Fortuny	111 llits	X	X	X	X
Centre de dia R. Fortuny	30 places	X		X	X

El CSSV disposa d'una àmplia cartera de serveis per donar resposta a les diferents necessitats dels ciutadans. Serveis en l'àmbit sanitari i social, tant d'hospitalització com d'atenció diürna, dedicats a atendre persones en situació de fragilitat o que precisen de cures intermitges.

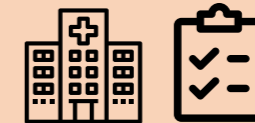
Activitat

Activitat sociosanitària: Dades globals



HOSPITALITZACIÓ

1.085
Ingressos



HOSPITALITZACIÓ

1.013
Altes



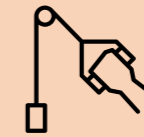
HOSPITAL DE DIA
(programes terapèutics)

2.909
Sessions



UDAP (EAIA)

512 processos
1.215 visites



REHABILITACIÓ
(Hospitalització)

48.433
Sessions



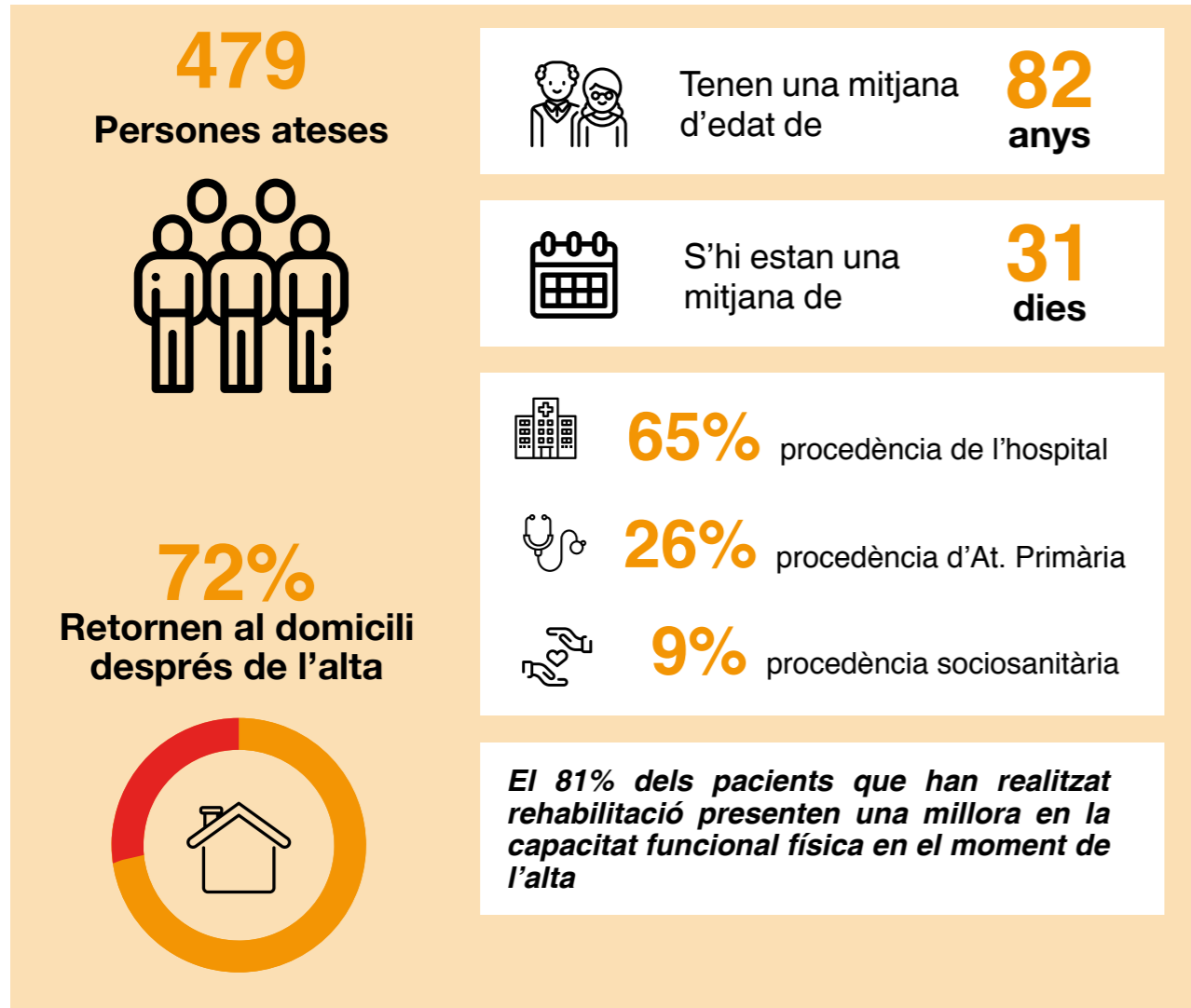
PADES

3.636
Visites a domicili

L'activitat intermèdia ordinària, en totes les seves línies, s'ha vist molt afectada per la convivència amb casos covid.

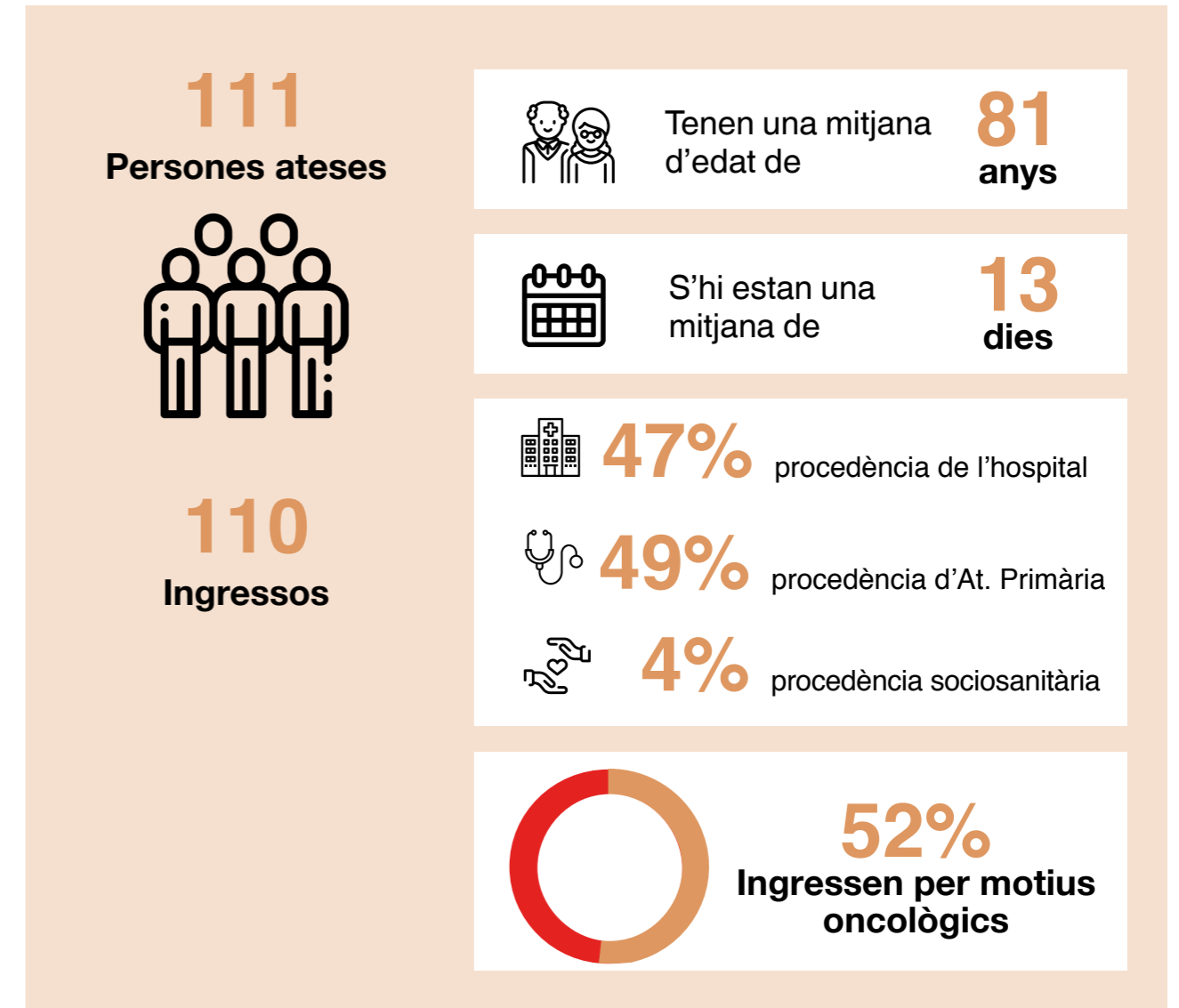
Activitat socio sanitària: Hospitalització

Convalescència



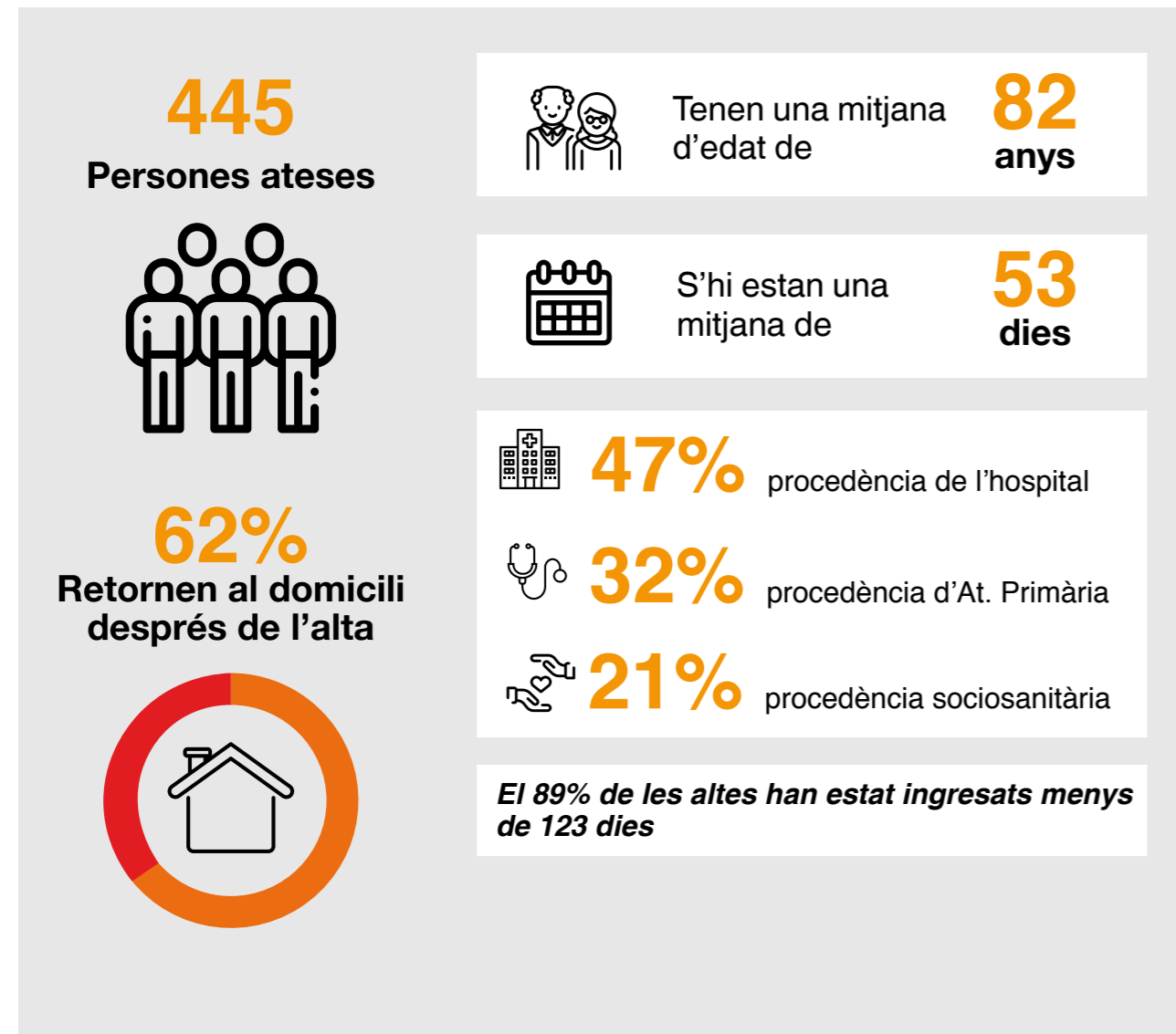
Activitat socio sanitària: Hospitalització

Cures paliatives

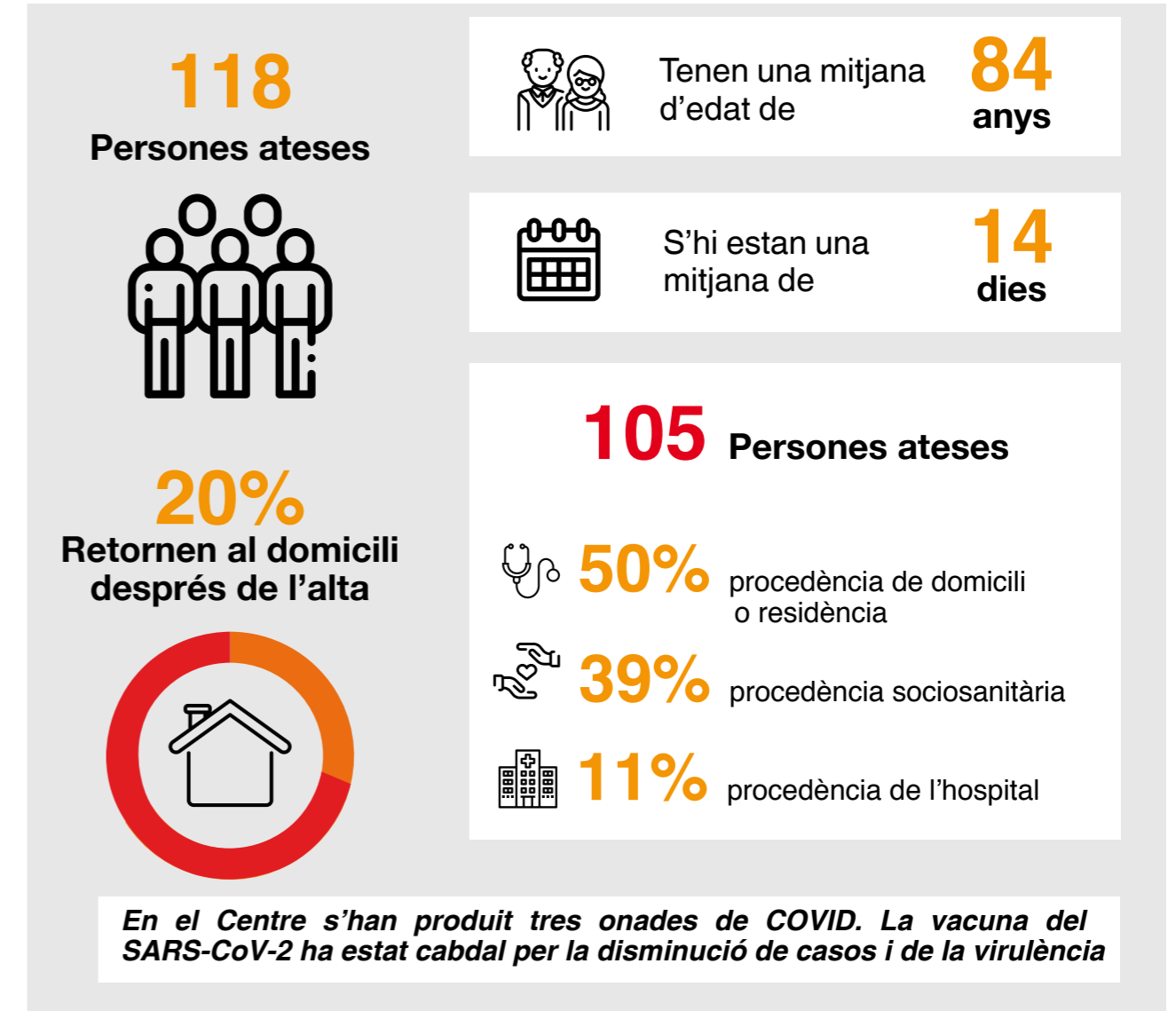


Activitat socio sanitària: Hospitalització

Llarga estada



Activitat socio sanitària: COVID-19

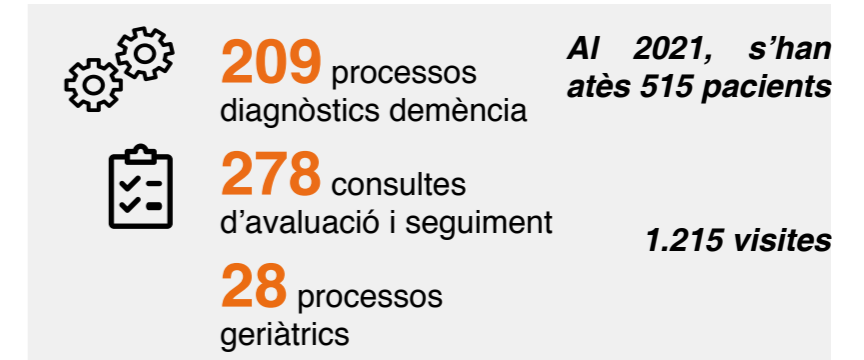




Activitat sociosanitària: Ambulatoria

La Unitat de diagnòstic, tractament i seguiment de persones amb demències i trastorns cognitius lleus (UDAP) reprèn les visites presencials i assoleix el **100%** de l'activitat contractada.

UDAP



La activitat de l'hospital de dia del 2021 ha estat afectada per la situació sanitària de la pandèmia de COVID-19. S'ha realitzat un **46%** de l'activitat prevista, millorant l'activitat en l'últim trimestre. S'espera que en el 2022 es pugui recuperar el nivell d'activitat habitual i es puguin desenvolupar nous projectes i iniciatives que contribueixin a millorar l'atenció integral dels pacients.

HOSPITAL DE DIA





Atenció socio sanitària: Domiciliària

El servei de **PADES** amplia l'horari d'atenció el gener 2021. L'atenció és de dilluns a diumenge de 8h a 20h. Aquesta és una bona notícia per als pacients i les seves famílies, ja que podran comptar amb un servei més ampli i flexible.

PADES

Programa d'Atenció Domiciliària i Equips de suport



3.636 visites a domicili

Destí

52% Èxitus
30% Cures Pal·liatives
12% Domicili
6% Hospital d'aguts

Motius d'ingrés

100% Control de Síntomes i mesures de confort

Activitat social: Dades globals

La residència i centre de dia ha tingut un bon any 2021 en quan l'ocupació, malgrat la pandèmia de COVID-19. La residència ha realitzat una ocupació al 89%.

S'han registrat 11 casos de COVID-19 i s'han administrat el 99% dels residents amb la vacuna contra la COVID.

El centre de dia va reprendre la seva activitat amb un 72% d'usuaris i va adaptar el seu horari a 9-17 hores. Tots dos serveis han seguit els plans de contingència i la coordinació sanitària, i s'han seguit realitzant les activitats educatives i terapèutiques als usuaris, així com visites dels familiars.

 **111**
places de residència

↓
89%
ocupació

50 ingressos
10 baixes

 **138**
residents atesos

Perfil dels usuaris

99%
mitja i alta dependència

 **30**
places de centre de dia

↓
44%
ocupació

25 ingressos
13 baixes

 **43**
usuaris atesos

Perfil dels usuaris

85%
mitja i alta dependència

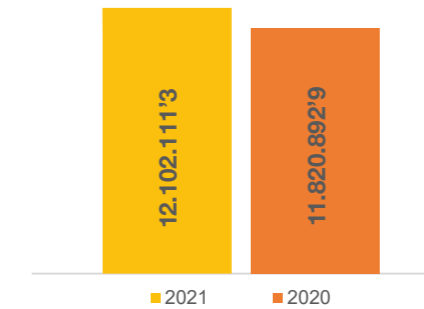
Gestió econòmica

12,1
milions €
Ingressos assistencials

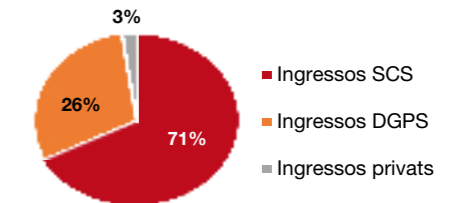
11,2
milions €
Despeses explotació

0,8
milions €
RTAT explotació

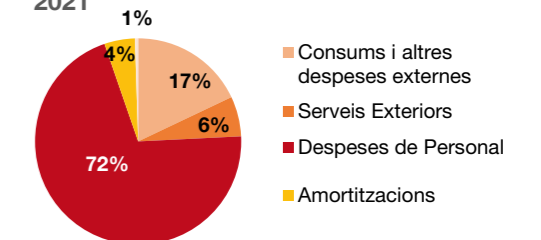
Evolució dels ingressos de les activitats assistencials



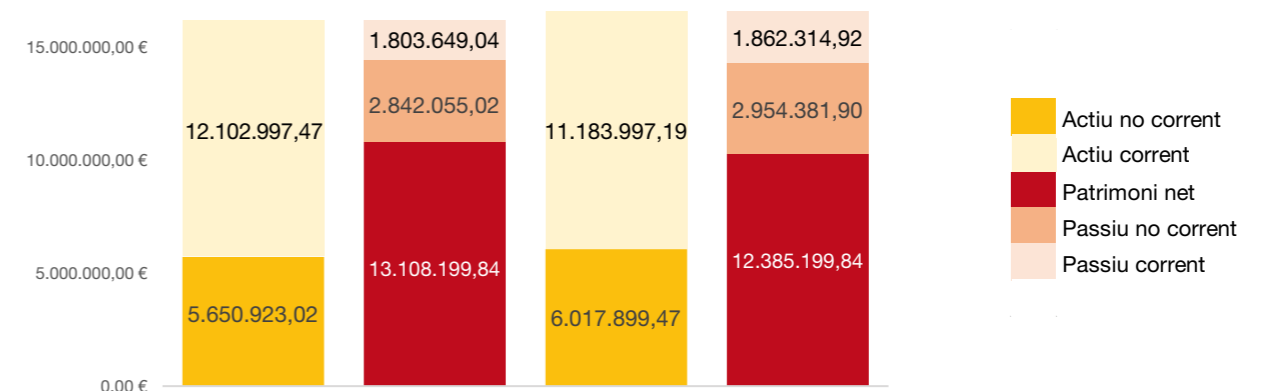
Procedència Ingressos Assistencials 2021



Composició Despeses d'Explotació 2021



Balanç de situació 2020-2021



Gestió de persones: la importància del valor de les persones treballadores

Durant l'any 2021, la gestió de persones ha estat influïda per la pandèmia de la COVID-19, tal com ho va ser l'any anterior. Malgrat les importants limitacions i restriccions derivades d'aquesta situació, és important reconèixer el compromís i la responsabilitat de tots els treballadors del CSSV per mantenir la qualitat dels nostres serveis.

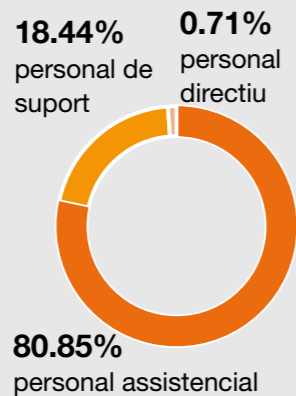
L'any 2020 ens va exigir adaptabilitat i la cerca de solucions en una situació imprevisible i desafiadora. En el 2021, la capacitat d'aprenentatge i la integració de l'experiència passada han estat fonamentals per ajustar els processos i l'organització a una nova forma de cuidar i atendre els nostres pacients i usuaris. Gràcies a l'esforç de tots els professionals del CSSV, hem pogut fer front a les diferents onades de la pandèmia al llarg de l'any, garantint un servei segur i de màxima qualitat.

L'Equip Humà

Distribució per grups professionals	2021	2020
Metge/essa, psicòleg/a, neuropsicòleg/a, farmacèutic/a...	11,06	10,06
Infermer/a, fisioterapeuta, treballador/a social, terapeuta ocupacional...	44,60	46,05
Auxiliar d'infermeria, gerocultor/a...	136,41	133,17
Personal administratiu, recepció...	10,60	11,13
Bugader/a, neteja	32,54	29,44
Supervisor/a, caps de nòmina i de comptabilitat	7,00	6,00
Directors/es assistencial, mèdic i de recursos humans	2,50	2,50
Total plantilla global (fixos-suplents)	244,71	238,35

*Plantilla equivalent a jornada completa a data 31 de desembre 2021

Radiografia de l'equip Igualtat i conciliació



92,93% dones



L'equip de direcció està format per 6 persones, de les quals 4 són dones

Mitjana d'antiguitat - **10,85** anys

Mitjana d'edat - **45,25** anys

Durant l'any 2021 s'han mantingut la relació amb els agents socials; sobretot en l'àmbit de la seguretat i salut. Hi ha hagut una constant comunicació de traspàs d'informació de les actuacions preventives realitzades davant la Covid; aquestes comunicacions s'han dut a terme de manera presencial quan ha estat possible, telemàticament o per correu electrònic.

S'han mantingut les comissions i comitès on participa la part social: comissió de formació, comitè de seguretat i salut, comitès del sistema d'incentivació, promoció i desenvolupament professional -grup 1 i 2-, comissions qualificadores de processos de selecció, comissió igualtat.

Clima, estabilitat i fidelitzat laboral: generant compromís amb

Convocatòries internes



13

llocs de treball

- 1 Infermer/a
- 1 Personal de neteja
- 7 Gerocultors/es
- 4 Auxiliar de farmàcia

Convocatòries externes



10

llocs de treball

- 10 Gerocultor/a

Amb l'aparició de la COVID ha estat un any convulsiu i comparativament a altres anys, el nombre de processos ha davallat considerablement.

Al març del 2020 es va oficialitzar amb un compromís institucional (<https://bit.ly/3yPDr5l>) les polítiques d'igualtat i es va crear la Comissió que té caràcter consultiu i assessor formada per tres representants de la part social i tres professionals del CSSV nomenats per la Direcció, on s'inclou l'agent d'igualtat.

La participació de totes i tots els professionals del CSSV és important també en aquest àmbit d'actuació; es per això que es va crear un correu electrònic on es poden enviar els suggeriments i/o consultes referent a la matèria: igualtat@cssv.cat.

Al 2020 el 83% de les noves incorporacions i el 94,44% dels contractes indefinits a jornada completa son dones, l'any 2019 varen ser el 85% i el 93,61%, respectivament.

Igualtat i conciliació

Comunicació interna

S'han creat espais propis en la intranet en quan a continguts d'interès per les persones treballadores:

- CORONAVIRUS: indicacions, recomanacions, eines per a la gestió de les emocions, reconeixements, formacions...
- IGUALTAT D'OPORTUNITATS: comissió, polítiques d'igualtat...

Nombre de notícies publicades a la intranet

2021: 108 notícies de les quals el 85% eren de l'àmbit de la gestió dels recursos humans.

2020: 103 notícies de les quals el 87% eren de l'àmbit de la gestió dels recursos humans.

El Consorci té un ferm compromís amb el compliment de la normativa de seguretat i salut al lloc de treball; de fet, al llarg del 2021 s'ha continuat amb la revisió i actualització de totes les avaluacions de riscos i planificació preventiva del catàleg de llocs de treball del CSSV.

D'altra banda, s'ha fet especial èmfasi en la formació de l'ús de les EPIS i com actuar davant la Covid en format de grups reduïts, amb un total de 18 sessions (49 sessions al 2020) i creant un espai a la intranet on consultar els protocols necessaris per desenvolupar la seva activitat amb les mesures preventives i de seguretat.

Al llarg del 2021 s'han realitzat campanyes de prevenció i promoció de la salut: campanya bons propòsits; a la feina fem salut, dia mundial de la seguretat i la salut en el treball.

Seguretat, Salut i Benestar físic i emocional

Formació en PRL

	2021	2020
Hores	500	715
Assistents	171	292
Pla d'acollida en PRL	33	27
Pla d'acollida en PRL (alumnes pràctiques)	27	26

Nombre de comunicats

	2021	2020
Accidents de treball amb baixa mèdica	10	12
Accidents de treball sense baixa mèdica	2	17
Incidents violents	1	1

S'han realitzat el 100% de les investigacions pertinents i s'han pres les mesures preventives corresponents.

Dades rellevants de salut

	2021	2020
Revisions mèdiques	90	83
Baixes laborals (nombre de processos)	337	425
Mitjana de la durada Treballadors especialment sensibles	41 dies	35 dies
	3	8



Aquest any s'ha continuat fent especial atenció la formació preventiva davant la COVID.

El **54%** de les accions formatives es varen realitzar presencialment (l'any 2020 van ser el 93%).

Així mateix, respecte a la formació online, cal destacar que del total d'hores de formació, el **79%** han estat en aquest format (l'any 2020 van ser el 61%).

Al llarg de l'any 2021 un **70%** de la plantilla ha rebut formació (l'any 2020 va ser un 98%).

La pandèmia del COVID va obligar al distanciament social i per tant a limitar les accions formatives presencials, d'aquí la disminució tant de les accions formatives presencials com del percentatge de plantilla que ha rebut formació.

Capacitació, formació i docència

Tipus de formació	Accions	Hores
Jornada	12	64
Curs	62	452
Taller	4	4
Màster	3	700
Sessió	45	43
Conferència	2	2
Congrés	2	35
Webinar	10	16

Formació	2021	2020
Hores totals	2.175,2	1.580,5
Professionals formats	197	265
Participacions	476	641
Mitjana d'accios formatives	2,4	2,5



Al 2021

70%

de la plantilla ha rebut formació

Activitat docent (Estudiants en pràctiques)

Ha disminuït considerablement el nombre d'alumnes en pràctiques per les circumstàncies de la COVID que varen de ser anul·lades per qüestions de seguretat i normativa vigent.

	2021	2020
Estades docents	7	13
Hores	2.020	1.153

Estudiants en pràctiques

	2021	2020
Cicle formatiu de grau mitjà -CFGM-	4	6
Estudiants de grau	0	5
Altres formacions	3	2

CFGM: cures auxiliar infermeria, atenció sociosanitària, administració i finances...

Grau: d'infermeria, fisioteràpia, treball social, psicologia...

Altres formacions: certificat professionalitat, Aula MAP...



Activitats socioculturals i activitats relacionades amb l'impacte de la COVID19.

L'Animació Sociocultural de l'any 2021 va centrar-se en mantenir els vincles familiars i afectius durant els confinaments, utilitzant comunicació telefònica i videotrucades. A més, es van reprendre activitats passades i se'n van engegar de noves com concerts a l'aire lliure, com el que vam tenir al jardí amb la Cambreta Apropa del Penedès, per fomentar la participació comunitària.

Es van anar recuperant activitats més ordinàries com treballs manuals, sortides i bingo amb voluntaris de la Creu Roja, així com l'intercanvi de cartes i la creació de postals de Nadal amb l'escola Camp Joliu. Destacar un projecte històric/fotogràfic amb 4 residents per presentar les seves històries personals en una exposició que s'inaugurarà enguany.

Pel que fa a l'atenció més individualitzada, intentant recuperar el model de ACP, la majoria de les activitats proposades han estat de caràcter més personal i centrada en interessos i preferències individuals. Molts d'aquests interessos han derivat en activitats de l'àmbit religiós i culinari.

Per altra banda, contem amb la col·laboració de voluntaris de la Creu Roja que ens donen suport a diferents serveis com : acompanyament per evitar la soledat, acompanyament en gestions personals, passejos, etc.

Tot i que encara no hem arribat a la normalitat de la pre-pandèmia, durant el 2021 ja s'han pogut fer algunes activitats que durant el 2020 van tenir que ser anul·lades transitòriament.

Número d'activitats

- Serveis continuats: 7
- Serveis puntuals: 11





Qualitat

Comitès i comissions



Comitès i comissions

- Comissió de seguretat i salut
- Comissió d'Ètica Assistencial
- Comissió de formació i activitats docents
- Comissió de la seguretat de la informació
- Comitè de Farmàcia i terapèutica
- Comissió del pla d'igualtat entre dones i homes
- Comissió de nafres
- Comissió d'infeccions
- Comissió del dolor
- Comissió de qualitat

Protocols elaborats i/o revisats l'any 2021



- N° Protocols nous i revisats: **54**

Millora contínua



L'organització té implantada una metodologia de treball basat en la millora contínua dels seus processos. Durant aquests dos anys de pandèmia, el recull d'accions de millora i no conformitat va patir davallada provocada per prioritzar l'atenció assistencial davant dels registres.

- Accions de millora: **0**
- No conformitats: **4**

Reclamacions, suggeriments i agraïments

El Departament d'Atenció a l'Usuari del centre és l'encarregat de recollir i atendre les possibles reclamacions, suggeriments i agraïments que es presenten per part de familiars i usuaris. Aquest any, el principal motiu per presentar una reclamació ha estat motivat per incidències amb la roba d'usuari, i en el cas dels agraïments ha estat per la tasca de l'equip assistencial.



- Suggeriments: **1**
- Agraïments: **27**
- Reclamacions: **16**
- Reclamacions verbalitzades: **2**

Grau de satisfacció en les diferents línies de servei

Durant el 2021 es va poder reprendre amb normalitat el recull d'opinió en totes les línies de servei:

Grau de satisfacció:

- Sociosanitari: **8,38**
- Hospital de dia geriàtric: **9,3**
- PADES: **9,8**
- Hospital de dia terapèutic: **9**
- UDAP: **7,26**
- Residència: **7,7**
- Centre de dia: **8,42**

Índex de fidelitat:



96,2 %

La majoria de pacients que han fet una estada sociosanitaria mostren un alt grau de fidelitat amb el centre. La puntuació més elevada que s'ha obtingut en els darrers 3 anys.

www.cssv.es

Avda. Garraf, 3
08720 Vilafranca del Penedès, Barcelona
93 890 5136 - cssv@cssv.cat