

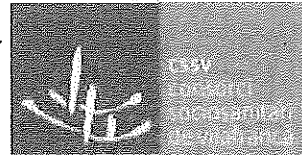


**AJUNTAMENT
VILAFRANCA
DEL PENEDÈS**

CONSORCI SOCIOSANITARI
de Vilafranca del Penedès

ENTRADA

Núm. 504
Data 8/07/2016



2015 → 5
2016 → 6

CONVENI DE COL·LABORACIÓ

Vilafranca del Penedès, 28 de Juny de 2016

REUNITS

D'una part, el senyor Pere Regull i Riba, Alcalde President de l'Ajuntament de Vilafranca del Penedès, amb DNI 77098935-Z, facultat per l'acord de la Junta de Govern Local de data 27 de juny de 2016.

I, d'altra part, la Sra. Elisabet Rutllant Vallvé, gerent del Consorci Sociosanitari de Vilafranca del Penedès, amb DNI 46727245P, en nom i representació del Consorci Sociosanitari de Vilafranca del Penedès, amb NIF Q0801154F,

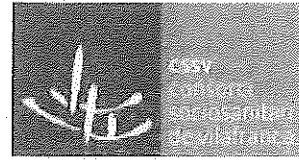
MANIFESTEN:

- I. Que l'Ajuntament de Vilafranca del Penedès ha realitzat un curs de formació professionalitzadora d'atenció sociosanitària a persones dependents en el marc del Projecte de Treball als Barris (nº expedient BTB-091/15), subvencionat pel Servei d'Ocupació de Catalunya i pel Fons Social Europeu, amb el cofinançament de l'Ajuntament de Vilafranca del Penedès, dins l'Ordre EMO/758/2015, de 17 d'abril.
- II. Que la realització d'aquesta acció de formació professionalitzadora estava condicionada segons l'Ordre EMO/758/2015, de 17 d'abril, a la posterior contractació d'un 75% dels participants a la formació amb un contracte de 6 mesos de durada.
- III. Que l'Ajuntament de Vilafranca impulsa la contractació de 8 Plans d'Ocupació, en el marc d'un Programa d'Experienciació Laboral, destinats a fer suport a centres sanitaris públics, com a auxiliars d'atenció sociosanitària, després d'haver realitzat el curs de formació professionalitzadora en aquest sector professional.
- IV. Que la contractació de treballadors en Plans d'Ocupació està destinada a col·laborar en projectes, la finalitat dels quals és realitzar obres i serveis de caràcter públic per tal d'aportar millores al municipi i/o als seus ciutadans.
- V. Que el **Consorci Sociosanitari de Vilafranca del Penedès** és un centre sanitari que es dedica, entre d'altres finalitats, a l'atenció de persones majors en situació de dependència, que pot acollir persones contractades per l'Ajuntament de Vilafranca del Penedès en pla d'ocupació, per fer suport al centre, des de la figura de l'auxiliar d'atenció sociosanitària.

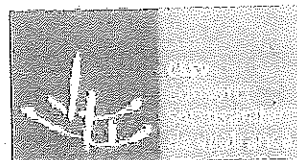
En virtut d'aquestes consideracions,

ACORDEN:

- I. Que l'Ajuntament de Vilafranca del Penedès destinarà 6 persones que han realitzat el curs d'atenció sociosanitària a persones dependents i que han passat a ser contractades per l'Ajuntament, en el marc d'un Programa d'Experienciació Laboral, a fer suport al **Consorci Sociosanitari de Vilafranca del Penedès**.



- II. Que l'Ajuntament de Vilafranca del Penedès ha establert amb cadascun/a dels alumnes un contracte de treball de 6 mesos de durada, d'acord amb la normativa dels programes d'Experienciació Laboral. Els costos laborals dels treballadors van a càrrec de l'Ajuntament (segons la normativa i els imports previstos per les persones contractades en Plans d'Ocupació), no del conveni del sector sanitari.
- III. Que el Consorci Sociosanitari de Vilafranca del Penedès queda exempt de qualsevol responsabilitat d'ordre laboral o social respecte les persones que es destinaran a fer suport al seu centre, ja que aquestes persones depenen de l'Ajuntament de Vilafranca del Penedès, qui s'ocuparà de tot el procediment de contractació, de la disposició d'una assegurança d'accidents i del seguiment dels treballadors.
- IV. Que el Consorci Sociosanitari de Vilafranca del Penedès assignarà una persona responsable dels treballadors/es de Pla d'Ocupació, que informará al Servei d'Ocupació i Formació (a la professional que farà el seguiment dels treballadors) de qualsevol canvi o incidència, de possibles baixes mèdiques i, vetllarà per la correcta execució del servei a realitzar.
- V. Que el Consorci Sociosanitari de Vilafranca del Penedès es compromet a autoritzar l'accés a les seves instal·lacions al professional que farà el seguiment dels treballadors/es de Pla d'Ocupació.
- VI. Els treballadors es comprometem a signar el contracte de confidencialitat i a guardar secret professional sobre les activitats tant durant l'estada com un cop l'hagi finalitzat.
- VII. Els treballadors/es de Pla d'Ocupació destinats per l'Ajuntament de Vilafranca del Penedès a fer suport al Consorci Sociosanitari de Vilafranca del Penedès han de complir amb els horaris de treball, les tasques assignades a realitzar i la normativa del centre. Els treballadors del Pla d'Ocupació ha d'informar al CSSV amb prou antel·lació d'aquelles absències que siguin previsibles.
- VIII. Que el Consorci Sociosanitari de Vilafranca del Penedès podrà renunciar a la sessió de qualsevol treballador/a de Pla d'Ocupació en el cas que es donin incompliments continuats i reiteratius de la normativa interna del centre, els horaris de treball o les tasques a realitzar, sempre que n'informi a l'Ajuntament de Vilafranca del Penedès dels motius que obliguen a prendre la decisió. En aquest cas l'Ajuntament no haurà de substituir el treballador.
- IX. Calendari, jornada de treball i horaris:
- Els treballs es desenvoluparan entre l'1 de juliol i el 30 de desembre de 2016.
 - La jornada de treball serà de 35 hores en el període comprès de l'1 de juliol al 30 de setembre i del 15 al 30 de desembre i, de 37'5 hores en el període comprès entre l'1 d'octubre al 14 de desembre.
 - L'horari de treball al centre s'establirà dintre la franja horària de 7'30 a 21:00 hores de dilluns a divendres.
- X. Les tasques en que intervindran els treballadors de Pla d'Ocupació són les següents:
- Higiene i dutxa de la persona dependent i del seu entorn
 - Efectuar canvis de postures en persones enllitades.
 - Mobilitzar persones impossibilitades o amb dificultats físicomotrius i ajudar en el seu desplaçament.



- Fer transferències de persones impossibilitades o amb dificultats fisicomotrius.
- Utilitzar instruments i ajudes tècniques: caminadors, cadires de rodes, llits articulats. Utilitzar ajudes tècniques per a la sedestació.
- Utilitzar grues elèctriques d'elevació amb arnés per a transferències.
- Fer suport en les activitats bàsiques de la vida diària: higiene, vestir, alimentació, canvis de bolquers, etc.
- Ordre i condicions higièniques de l'habitació de l'usuari
 - Fer i adequar els llits en diferents circumstàncies.
 - Vetllar pel manteniment de l'ordre, neteja del material sanitari i d'aparell d'ajudes tècniques.
- Administració d'aliments. Recollida d'eliminacions.
- Realització de mobilització, trasllat i deambulació.
- Traslladar el material i els equips sanitaris i no sanitaris.
- Suport psicosocial, atenció relacional i comunicativa en institucions.
 - Procediment d'actuació en l'atenció psicosocial de persones dependents en institucions.
 - Aplicació de tècniques per a l'atenció psicosocial en la institució.
 - Tècniques i procediments per al manteniment i millora de la vida diària de les persones.
 - Aplicació de les tècniques i activitats per afavorir la relació social.
 - Aplicació de les tècniques de comunicació alternativa.

XI. La relació dels treballadors/es de Pla d'Ocupació que es destinaran al Consorci Sociosanitari de Vilafranca del Penedès és la que es presenta a continuació:

| DNI | COGNOMS | NOM |
|-----|---------|-----|
| | | |
| | | |
| | | |
| | | |
| | | |
| | | |
| | | |
| | | |
| | | |

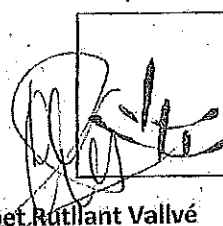
XII. Aquest conveni serà vigent des de la data de la seva signatura fins al 30 de desembre de 2016.

En prova de conformitat, les parts signen aquest conveni en la data i el lloc indicats en l'encapçalament.



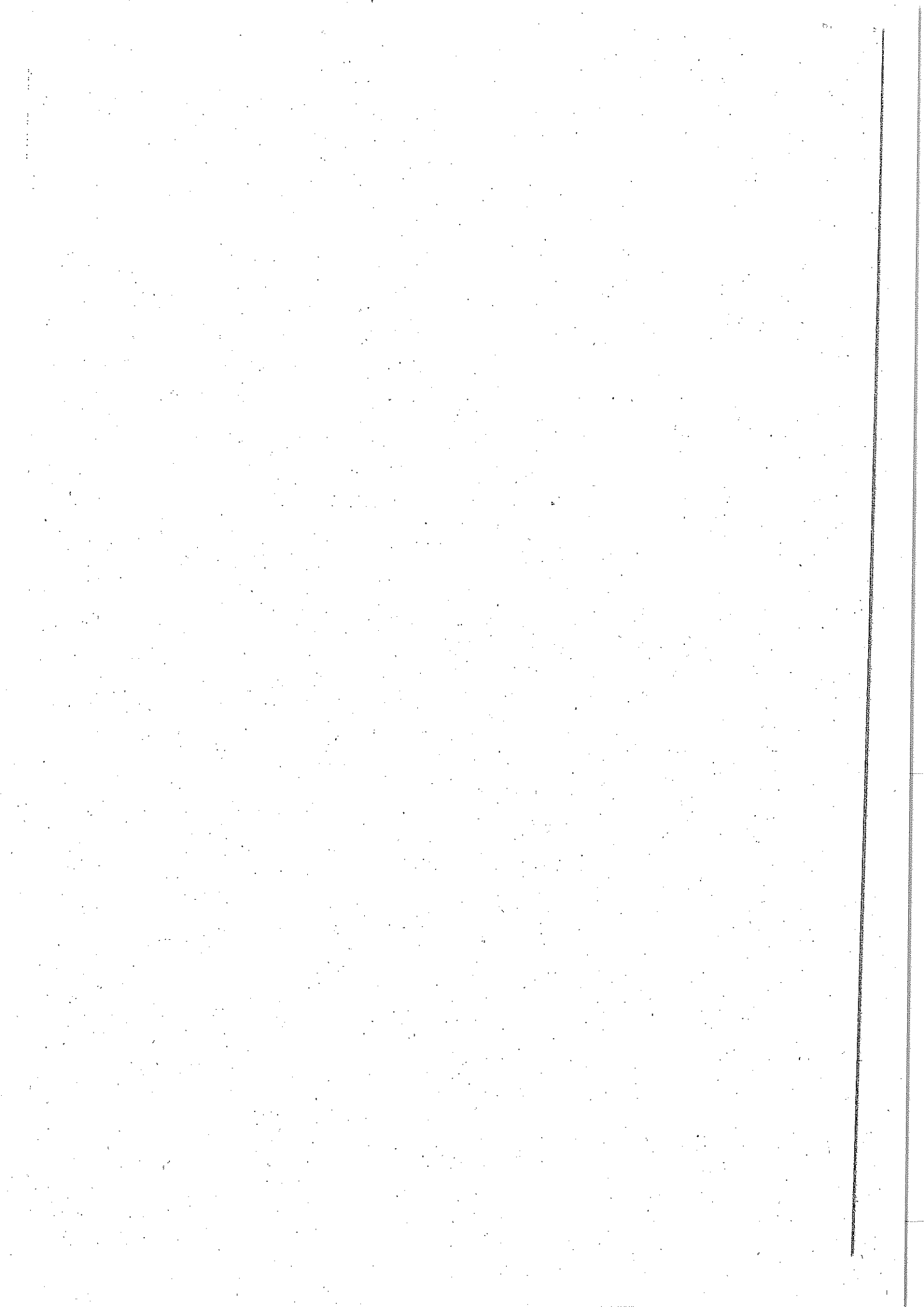
**AJUNTAMENT
VILAFRANCA
DEL PENEDÈS**

Pere Regull i Riba
Ajuntament Vilafranca del Penedès



**CSSV
consorci
sociosanitari
de vilafranca.**

Elisabet Rutilant Vallve
Consorci Sociosanitari de Vilafranca





La Junta de Govern Local, en la sessió del dia 27 de juny de 2016, ha adoptat entre d'altres l'acord següent:

Atès que l'Ajuntament de Vilafranca del Penedès impulsa la contractació de Plans d'Ocupació en el marc del Programa Treballs als Barris 2015, regulada per l'Ordre EMO/758/2015, de 17 d'abril, Programa D.d'Experienciació laboral. (Expedient-BTB-091/15, codi DX-01), subvencionats pel Servei d'Ocupació de Catalunya

Atès que el programa d'experienciació laboral està destinat a la contractació laboral de persones treballadores en situació d'atur per a la realització d'obres i serveis d'interès general i social de caràcter temporal, és a dir, de naturalesa addicional respecte de les actuacions habituals de les entitats beneficiàries per tal que els participants puguin adquirir experiència professional i millorar la seva ocupabilitat, i en aquest cas en concret a desenvolupar les habilitats adquirides en l'acció formativa "Atenció socio sanitària a persones dependents". Codi B2-01, a la qual hi ha assistit.

Atès que el Consorci Socio sanitari de Vilafranca del Penedès, el Consorci Sanitari de l'Alt Penedès i l'Associació l'Espiga Penedès tenen la disposició i poden acollir a treballadors/es per fer suport als diferents centres, en totes les accions que s'hi desenvolupen i en les quals intervinguin aux. socio sanitàries.

Vist l'exposat, s' **ACORDA:**

1.- Subscriure conveni de col·laboració entre l'ajuntament de Vilafranca del Penedès i el Consorci Socio sanitari de Vilafranca del Penedès, per la destinació de 6 persones en plans d'ocupació, a jornada sencera, per fer suport al centre socio sanitari, en totes les accions que s'hi desenvolupen, en les quals intervinguin aux. socio sanitàries/aries.

2.- Subscriure conveni de col·laboració entre l'ajuntament de Vilafranca del Penedès i el Consorci Sanitari de l'Alt Penedès, per la destinació d'1 persones en plans d'ocupació, a jornada sencera, per fer suport al centre sanitari, en totes les accions que s'hi desenvolupen, en les quals intervinguin aux. Socio sanitàries/aries.

3.- Subscriure conveni de col·laboració entre l'ajuntament de Vilafranca del Penedès i l'Associació l'Espiga Penedès, per la destinació d'1 persona en plans d'ocupació, a jornada sencera, per fer suport al centre, en totes les accions que s'hi desenvolupen, en les quals intervinguin aux. Socio sanitàries/aries.

Aquests convenis consten de dotze clàusules i tenen vigència fins el 30 de desembre de 2016.

*Contra l'acte administratiu que es notifica, el qual és definitiu en via administrativa, podeu interposar amb caràcter potestatiu recurs de reposició davant del mateix òrgan municipal que l'ha dictat, en el termini màxim d'un mes a partir de l'endemà de la data de recepció d'aquesta notificació.
Contra l'acte de resolució expressa del recurs de reposició, o bé directament contra aquest acte administratiu, podeu interposar recurs contenciós administratiu davant dels Jutjats contenciosos administratius de la província de Barcelona, dins del termini màxim de dos mesos que s'han de comptar des del dia següent al de la recepció de la notificació corresponent.*

*Tanmateix, podeu presentar qualsevol altre recurs que considereu adient d'acord amb la llei.
Aquest Ajuntament disposa de la institució de la Sindicatura Municipal de Greuges, que té entre les seves competències la de supervisar les actuacions i les decisions municipals, amb la finalitat de defensar els drets i les llibertats de la ciutadania. Així doncs, si creieu que arran de la tramitació de la resolució o acord que es notifica s'han vulnerat els vostres drets, se us ha causat indefensió o s'han omès els principis de transparència, accés a la informació o bona administració, podeu demanar també, de manera gratuïta, la intervenció de la Sindicatura. Heu de tenir en compte, però, que això no suspèn en cap cas els terminis legals per interposar els recursos corresponents que se us han indicat anteriorment.*

Consorci Socio sanitari de Vilafranca del Penedès



**AJUNTAMENT
VILAFRANCA
DEL PENEDÈS**
Secretaria

El secretari

